



VÝROČNÍ ZPRÁVA 2016



Dopravní podnik města Ústí nad Labem a.s.



VÝROČNÍ ZPRÁVA 2016

Následující zpráva je sestavena v intencích §20 a §21 zákona č. 563/91 Sb.,
o účetnictví, ve znění pozdějších předpisů a dodatků.

Obsah

I.	Základní identifikační údaje	6
II.	Úvodní slovo předsedy představenstva společnosti	7
III.	Úvodní slovo ředitele společnosti	8
IV.	Složení orgánů společnosti a jejich změny v průběhu roku 2016	10
V.	Organizační struktura společnosti k 31. 12. 2016	11
VI.	Zpráva o podnikatelské činnosti společnosti a stavu jejího majetku	12
	1. Finanční pozice	13
	2. Údaje o důležitých skutečnostech	16
	3. Předpokládaný vývoj v roce 2017	17
	4. Provozně - technické ukazatele MHD	18
	5. Stav vozového parku a infrastruktury MHD	21
	6. Stav vozového parku nepravidelné dopravy	24
	7. Tržby z MHD	24
	8. Převážní kontrola	26
	9. Lanová dráha na Větruši	28
	10. Personální oblast	30
	11. Poskytování informací podle zákona č. 106/1999 Sb. o svobodném přístupu k informacím	30
VII.	Zpráva o vztazích mezi propojenými osobami	31
	1. Úvodní ustanovení	31
	2. Informace o vztazích k Ovládající osobě	35
	3. Informace o vztazích k Dalším osobám ovládaných Ovládající osobou	36
	4. Informace o vztazích k dalším osobám ovládaných Ovládanou osobou	37
	5. Závěr	37
VIII.	Účetní závěrka, výrok auditora	38
IX.	Základní kontakty	68



I. Základní identifikační údaje

Identifikace

Obchodní jméno společnosti:	Dopravní podnik města Ústí nad Labem a.s.
Sídlo společnosti:	Revoluční 3088/26, Ústí nad Labem-centrum, 400 01 Ústí nad Labem
Právní forma:	akciová společnost
IČO:	25013891
Základní kapitál:	675 000 000 Kč
Zakladatel:	Statutární město Ústí nad Labem
Osoby podílející se na základním kapitálu:	Statutární město Ústí nad Labem – 100 %
Obchodní rejstřík:	Společnost je zapsána v obchodním rejstříku Krajského soudu v Ústí nad Labem ke dni 1. 1. 1997 pod číslem Firm 216175/96, Rg B 945.

Předmět podnikání společnosti:

- výroba, obchod a služby neuvedené v přílohách 1 až 3 živnostenského zákona
- opravy silničních vozidel
- klempířství a oprava karoserií
- provozování autoškoly
- výroba, instalace a opravy elektrických strojů a přístrojů elektronických a telekomunikačních zařízení
- montáž, opravy, revize a zkoušky vyhrazených elektrických zařízení
- silniční motorová doprava:
 - nákladní provozovaná vozidly nebo jízdními soupravami o největší povolené hmotnosti přesahující 3,5 tuny, jsou-li určeny k přepravě zvířat nebo věcí
 - osobní provozovaná vozidly určenými pro přepravu více než 9 osob včetně řidiče
 - nákladní provozovaná vozidly nebo jízdními soupravami o největší povolené hmotnosti nepřesahující 3,5 tuny, jsou-li určeny k přepravě zvířat nebo věcí
 - osobní provozovaná vozidly určenými pro přepravu nejvýše 9 osob včetně řidiče
- provozování trolejbusové dráhy v rámci MHD v Ústí nad Labem
- provozování veřejné drážní osobní trolejbusové dopravy v rámci MHD v Ústí nad Labem
- provozování lanové dráhy „Lanová dráha na Větruši“ na území Statutárního města Ústí nad Labem
- provozování veřejné drážní dopravy na lanové dráze „Lanová dráha na Větruši“ na území Statutárního města Ústí nad Labem

II. Úvodní slovo předsedy představenstva společnosti

Vážený akcionáři,
vážený spolupracovníci
a vážení obchodní partneři,

předkládám Vám výroční zprávu akciové společnosti Dopravního podniku města Ústí nad Labem a.s. za rok 2016, která prezentuje výsledky její činnosti za uvedené období a dává ucelený přehled o jejím vývoji a stavu hospodaření.

Podařila se zásadní věc ve financování městské hromadné dopravy v Ústí nad Labem. V roce 2016 se po mnoha letech podařilo docílit kladného hospodářského výsledku a červená čísla se změnila v černá. Velký podíl na vyrovnaném výsledku hospodaření má kromě managementu a představenstva společnosti i postoj objednatel městské hromadné dopravy. Po více jak deseti letech byla Dopravnímu podniku města Ústí nad Labem a.s. navýšena úhrada prokazatelné ztráty ze strany objednavatele dopravy, tedy města Ústí nad Labem. K samotnému hospodaření za loňský rok je potřeba říci, že došlo k dalšímu snížení provozních nákladů při zachování stejných výkonů. Na základě výsledků auditu společnosti lze konstatovat, že z ekonomického, právního a personálního hlediska funguje společnost zcela standardním způsobem a Dopravní podnik města Ústí nad Labem a.s. hospodaří s péčí řádného hospodáře podle platné legislativy ve všech zmíněných oblastech.

V současnosti je ale potřeba být stále na pozoru, zvláště je potřeba se zaměřit na nedořešené problémy, které Dopravní podnik opakovaně vznáší na město Ústí nad Labem. Tím je zejména chybějící společenská objednávka, která je zásadní pro každý dopravní podnik. Určuje, jakým způsobem má být zajištěna dopravní obslužnost města. S tím souvisí i námi vznášené dotazy na nutnost uskutečnění dopravních průzkumů a zohlednění požadavků občana na přepravu. Tento zásadní a potřebný dokument tu stále chybí.

Stejně jako většina dopravních podniků, jsme v roce 2016 řešili problémy s chybějícím počtem zaměstnanců a nebyli to jen řidiči, kterých bylo nedostatek. Situaci jsme včas podchytili a stabilizovali. Podařilo se také uzavřít no-



Ing. Josef Matějka
předseda představenstva

vou kolektivní smlouvu, která zabezpečuje zaměstnancům Dopravního podniku srovnatelné pracovní podmínky ve stejném odvětví. Za jednu z pozitivních věcí považuji velmi zdařilou rekonstrukci Zákaznického centra v ulici Revoluční, která přinesla zlepšení a zkvalitnění služeb našim cestujícím.

Závěrem bych chtěl poděkovat všem zaměstnancům Dopravního podniku, díky jejichž každodenní poctivé práci, právě Dopravní podnik města Ústí nad Labem a.s. dokáže zajistit základní dopravní obslužnost, včetně ostatní poptávky po dopravě v našem regionu. Věřím, že i v letošním roce budeme moci přinášet pozitivní informace jak pro naše akcionáře, tak pro desítky tisíc cestujících, které denně přepravujeme po Ústí nad Labem a jeho okolí.

V Ústí nad Labem, duben 2017

III. Úvodní slovo ředitele společnosti

Vážení akcionáři,
vážení zaměstnanci,
obchodní partneři

a všichni, kteří se zajímáte o problematiku MHD v Ústí nad Labem a přilehlém okolí, ve svých rukou držíte výroční zprávu akciové společnosti Dopravní podnik města Ústí nad Labem a.s. za rok 2016.

Nejprve mi na úvod dovolu, abych uvedl tradičně několik faktických údajů.

Akciová společnost v roce 2016 dosáhla hospodářského výsledku po zdanění ve výši 195 tis. Kč, což je o 32 532 tis. Kč lepší výsledek hospodaření, než byl plánován. Naše vozidla najela v tomto roce celkem 6 788 tis. vozokilometrů a přepravila 39 408 tis. osob. To vše na 32 autobusových a trolejbusových linkách se základní délkou téměř 430 km. Celkový vozový park čítal 77 trolejbusů a 82 autobusů. Revizoři zajistili za uplynulý rok 31 405 cestujících bez platného jízdního dokladu. Lanová dráha na Větruši přepravila 199 944 osob. Dopravní podnik města Ústí nad Labem a. s. zaměstnával ke konci roku 2016 celkem 462 pracovníků. Jeho stoprocentním vlastníkem je Statutární město Ústí nad Labem.

Co bylo v uplynulém roce 2016 z hlediska našeho dopravního podniku nejvýznamnější?

Tento rok lze z hlediska naší akciové společnosti považovat za další úspěšný. Především se nám podařilo dosáhnout po dlouhých letech vyrovnaného výsledku hospodaření. Stalo se tak díky několika vlnám významné nákladové optimalizace v oblasti provozních nákladů, a to při zachování srovnatelných dopravních výkonů a díky narovnání finančních vztahů v zajištění provozu MHD mezi jediným akcionářem a jeho akciovou společností.

Pokračovali jsme v efektivním nákupu pohonných hmot a elektrické energie. Jako příklad bych uvedl nákup silové elektřiny na energetické burze, kdy se nám podařilo nakoupit silovou elektřinu na další rok 2017 s meziročním poklesem téměř 28%. Na vývojové trendy světové ekonomiky jsme reagovali využitím moderních zajišťovacích nástrojů ošetření komoditního a úrokového rizika (komoditní collar, úrokový swap).



Ing. Libor Turek, Ph.D.
výkonný ředitel společnosti

Systematicky jsme rozšiřovali náš centrální nákup s cílem snížit náklady na pořízení materiálu a služeb. Byť ho vzhledem ke specifikům dopravního podniku nelze aplikovat na veškerý materiál a všechny služby, považuji ho za jednu z nejdůležitějších strategických oblastí.

Poprvé v historii naší akciové společnosti se nám také podařilo uzavřít kolektivní smlouvu s odbory na delší období, konkrétně na 3 roky. Vytvořili jsme tak podmínky pro dlouhodobý, stabilní a udržitelný sociální smír.

Osobně mě také velmi těší, že jsme nezanedbali péči o náš majetek. Jako příklad bych uvedl kompletní rekonstrukci Informačního a zákaznického centra v ulici Revoluční, výměnu technologie částí měření a výměnu oken a rekonstrukci sociálních zařízení ve vozovně autobusů v Předlicích.

A jaká je naše expektace od roku 2017?

Na začátku minulého roku vstoupila naše akciová společnost do Integrovaného dopravního systému Ústeckého kraje. Pevně věřím, že se letos podaří nalézt shodu napříč politickým spektrem a spustit proces realizace nového elektronického odbavovacího systému. Tím se z pohledu cestujících stane integrace plnohodnotnou, tj. na jednu jízdenku budou cestující moci využít více dopravců. Moderní odbavovací systém přitom musí znamenat skutečnou přidanou hodnotu pro cestující - musí být intuitivní a jednotný, musí umožnit multikanálové odbavení a měl by přispět k boji s tzv. „černými pasažéry“.

Dopravní podnik města Ústí nad Labem a. s. se také v polovině tohoto roku plánuje přihlásit do druhé nositelské výzvy programu ITI Ústecko-chomutovské aglomerace a pokračovat **tentokrát v postupné obnově** vozového parku autobusů a trolejbusů. Naším cílem je nákup vozidel v letech 2018, 2019 a 2020. Novinkou by měly být trolejbusy s pomocným bateriovým pohonem, které naleznou své uplatnění již v rámci plánované celkové rekonstrukce mostu Dr. Edvarda Beneše v Ústí nad Labem.

V tomto roce se pokusíme snížit energetickou náročnost administrativní budovy s dispečinkem se šatnami řidičů v areálu vozovny autobusů v Předlicích. Jedná se vlastně o sestavu čtyř objektů, které jsou od doby svého vzniku v roce 1974 v původním stavu. Na tuto naši největší investiční akci jsme získali dotaci z dotačního titulu „Operační program podnikání a inovace pro konkurenceschopnost“ a slibujeme si od ní dosažení signifikantních úspor a posunutí energetické účinnosti budov do 21. století.

V roce 2017 je také nezbytně nutné udržet plánovaný vyrovnaný výsledek hospodaření a pokračovat v nastaveném trendu, kdy již nebude prohlubována tzv. kumulativní ztráta v hospodaření společnosti a nedojde tak k potenciálnímu znehodnocení investovaných veřejných prostředků.

Nutnou podmínkou zůstává i nadále tlak na udržení trendu sklonu k provozním úsporám.

Na závěr bych chtěl poděkovat všem zaměstnancům, členům statutárních orgánů akciové společnosti, představitelům města a především našim cestujícím za jejich přízeň.

V Ústí nad Labem, duben 2017



IV. Složení orgánů společnosti a jejich změny v průběhu roku 2016

Členové statutárních orgánů a vedení společnosti k rozvahovému dni

Představenstvo společnosti

předseda představenstva	Ing. Josef Matějka
místopředseda představenstva	Ing. Pavel Havránek
člen představenstva	Ivana Fišerová
člen představenstva	Ing. Michal Pavelka
člen představenstva	Ing. Libor Turek, Ph.D.

Dozorčí rada

předseda dozorčí rady	Bohuslav Bašus
místopředseda dozorčí rady	Pavel Vodsedálek
člen dozorčí rady	František Dvořák
člen dozorčí rady	JUDr. Karolína Žákovská, Ph.D.
člen dozorčí rady	Pavel Kašpar

Vedení společnosti

výkonný ředitel společnosti	Ing. Libor Turek, Ph.D.
provozně technický náměstek společnosti	Ing. Jiří Randák
náměstek pro ekonomii a obchod	Ing. Simona Mohacsi, MBA
náměstek pro dopravu	Ing. Milan Šlejtr

Změny v orgánech společnosti po 31. 12. 2016 do ukončení výroční zprávy

Představenstvo společnosti

člen představenstva	Ivana Fišerová	den zániku členství 23. března 2017
člen představenstva	Petr Valta	den vzniku členství 24. března 2017
předseda představenstva	Ing. Josef Matějka	den zániku členství 6. dubna 2017
člen představenstva	JUDr. Ilona Tajchnerová	den vzniku členství 7. dubna 2017
předseda představenstva	Ing. Michal Pavelka	den vzniku funkce 26. 4. 2017
místopředseda představenstva	Ing. Pavel Havránek	den zániku členství 30. dubna 2017

K okamžiku vydání výroční zprávy není zápis v OR.

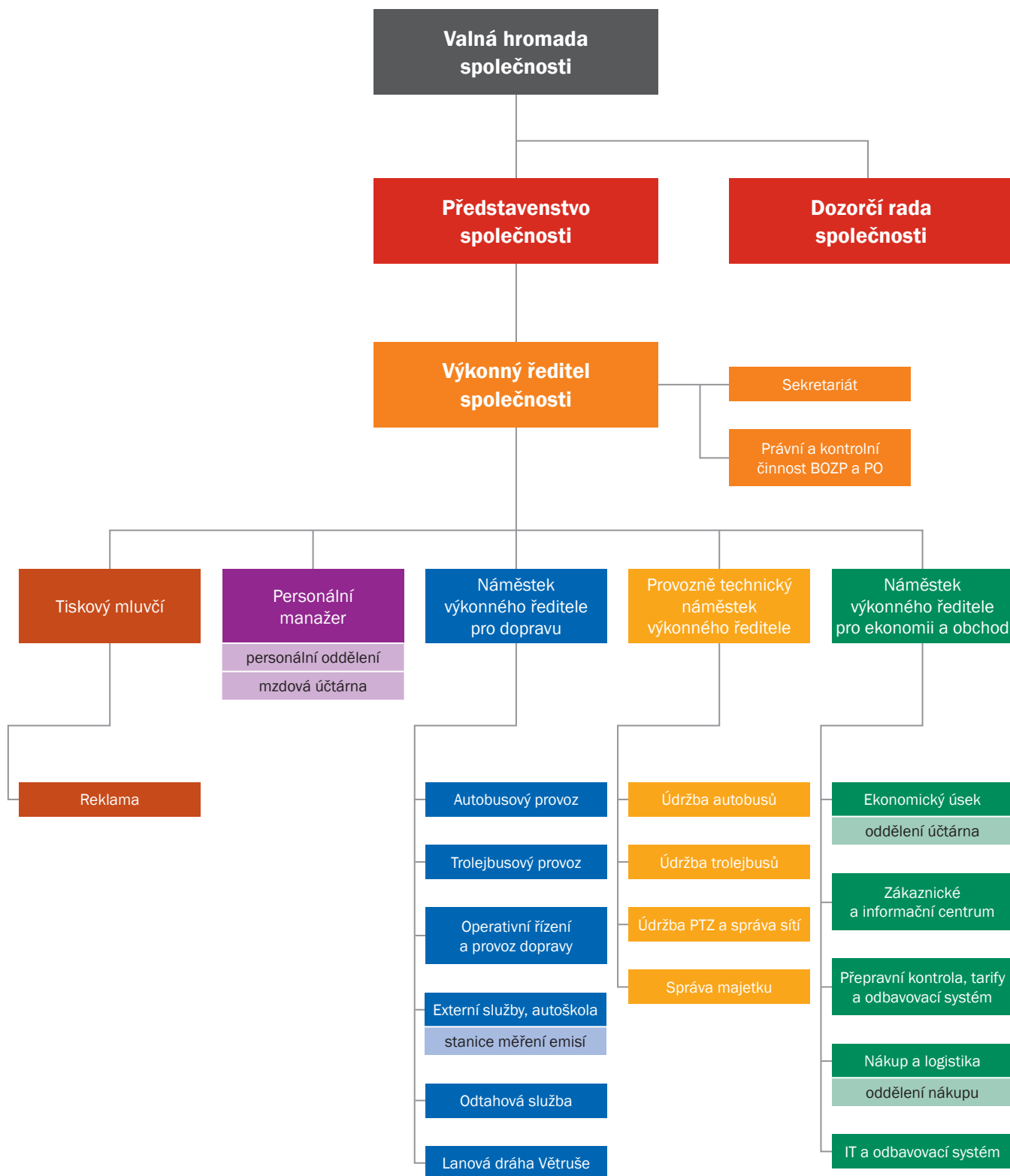
Dozorčí rada

nejsou

Vedení společnosti

nejsou

V. Organizační struktura společnosti k 31. 12. 2016



VI. Zpráva o podnikatelské činnosti společnosti a stavu jejího majetku

Hlavní činností společnosti Dopravní podnik města Ústí nad Labem a.s. je provozování městské hromadné dopravy. Tato činnost byla i v roce 2016 pro společnost stěžejní.

Minoritní činností společnosti je provozování lanové dráhy Větruše, odtahové služby, autoškoly, servis autobusů a reklamní činnost.

V roce 2016 společnost plně vstoupila do integrované Dopravy Ústeckého kraje, což si vyžádalo některé provozní změny. Pro cestující se jednalo o změny pozitivní, poněvadž na jeden jízdní doklad mohou využít dopravu nejen naší společnosti, ale i jiného dopravce na vybraných linkách.

Rok 2016 byl zaměřen na investice do hmotného majetku společnosti. Finančně nejnákladnější byla vynucená investice do výměny technologie měření, resp. do přechodu napětí z 10 kV na 22 kV. Nutnost realizace této investice byla dána rozhodnutím ČEZ, a.s.

Další nákladnou investicí byla rekonstrukce Zákaznického centra, které poprvé za dobu existence Dopravního podniku města Ústí nad Labem a.s. doznalo výrazných změn. Došlo tak k modernizaci, zefektivnění a zvýšení komfortu poskytování služeb cestující veřejnosti.

V roce 2016 byly také investovány finanční prostředky do oprav budov provozoven ve Všebořicích a v Předlicích. Opravy sloužily nejen ke snížení postupné devastace majetku, ale i ke zlepšení sociálního zázemí zaměstnanců společnosti. Opravy střech a výměna oken pak přispívají ke snížení energetické náročnosti budov a tím ke snížení provozních nákladů na jejich provoz.

V roce 2016 jsme investovali také do nákupu zájezdového autobusu, do technického zhodnocení trakčního vedení a pokračovaly i rekonstrukce drážních vozidel.

V oblasti péče o zaměstnance byly v roce 2016 vyčleněny prostředky ze sociálního fondu pro oblast stravování, kultury a vzdělávání zaměstnanců.

V roce 2016 pokračovalo poskytování příspěvku zaměstnavatele na penzijní či životní připojištění a stejně jako v letech předchozích zaměstnavatel poskytoval zaměstnancům příspěvky na zimní a letní rekreaci dětí zaměstnanců. V souladu s Kolektivní smlouvou uzavřenou pro období 1. 1. 2016 – 31. 12. 2016 poskytovala v roce 2016 společnost stravovací poukázky v hodnotě 80,- Kč se 100% účastí zaměstnavatele všem zaměstnancům. V roce 2016 byla také zaměstnancům poskytnuta roční odměna za plnění fondu pracovní doby.

V závěru roku 2016 došlo k podpisu Kolektivní smlouvy na další roky, tj. 2017 – 2019 s navýšením mezd zaměstnanců napříč společností.

Hlavní cíl společnosti, jímž je zkvalitňování práce a služeb nabízených veřejnosti, zůstává nezměněn. Plnění tohoto cíle přináší obyvatelům a návštěvníkům města potřebnou míru jistoty nejen při cestách do škol a zaměstnání, ale i za zábavou, sportem či na výletech po ústeckém okolí.

Ústí nad Labem, duben 2017



1. Finanční pozice

V roce 2016 došlo k růstu tržeb z prodeje výrobků a služeb o 7,5 mil., což bylo způsobeno růstem tržeb z městské hromadné dopravy po integraci do Dopravy Ústeckého kraje a růstem tržeb z externích činností, zejména provozem servisu autobusů a reklamní činnosti. Oproti tomu došlo k poklesu tržeb z prodeje zboží pohonných hmot o 5 mil., což bylo zapříčiněno poklesem ceny nafty, i přesto, že v roce 2016 došlo k růstu v objemu prodaných pohonných hmot i meziročnímu navýšení marže.

Společnost pokračovala ve snižování provozních nákladů, výkonová spotřeba byla zredukována o 11,5 mil. Spotřeba materiálu a energie byla nižší o 4 mil., což bylo způsobeno, mimo jiné, nižšími náklady na pohonné hmoty autobusů, díky nákupu autobusů na CNG v průběhu roku 2015 a nižší cenou nafty, dále nižšími náklady na trakční energii, kdy se podařilo vyjednat nižší cenu trakční energie. Za služby společnost vydala oproti roku 2015 o 1,7 mil. méně a v neposlední řadě se na redukci nákladů podílel výše uvedený pokles ceny nafty a zajištění její ceny bankovním derivátem.

Společnost nadále pokračovala v interních modernizacích trolejbusů a technického zhodnocení trolejového vedení vlastní činností, kdy oproti roku 2015 došlo ke změně účtování. Aktivace se již neúčtuje do výnosů, ale mínusem do nákladů.

Došlo k nárůstu mzdových nákladů a to v důsledku jednorázového opatření za účelem stabilizace stavu zaměst-

nanců tak, aby společnost zvrátila klesající trend počtu zaměstnanců a to zejména řidičů.

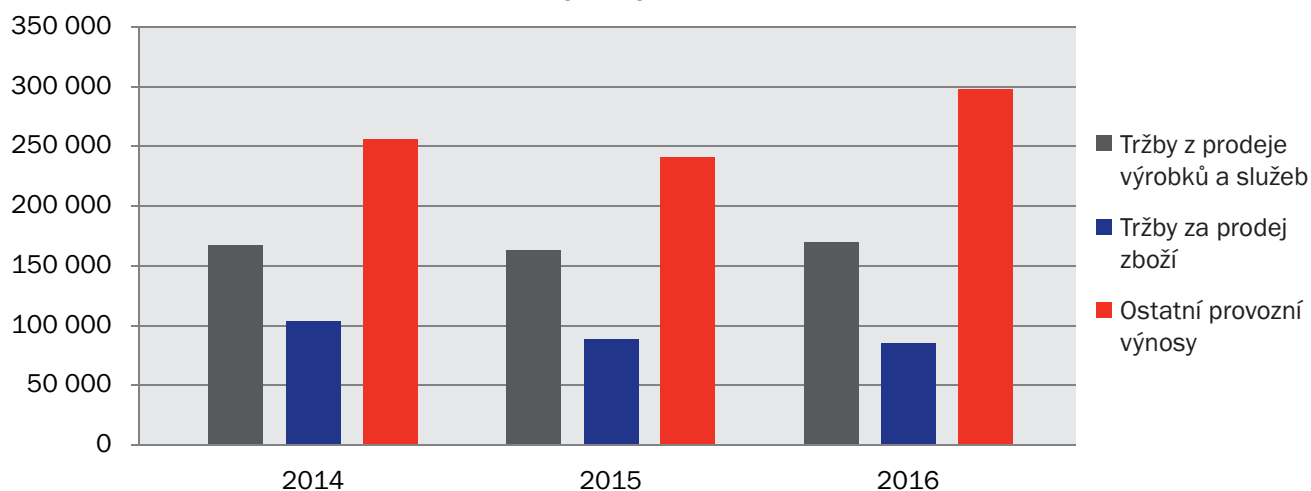
Nárůst odpisů hmotného majetku oproti roku 2015 souvisí se skutečností, že pořízené vozy v roce 2015 byly odepisovány již po celý rok.

Vzhledem ke změně výše jednotlivých přírážek z přepravní kontroly došlo k růstu výnosů ze smluvních pokut za jízdu bez platného jízdního dokladu téměř o 50%. Vzhledem k nízké úspěšnosti vymáhání a v důsledku toho k tvorbě opravné položky ve výši 100%, došlo k růstu opravných položek k těmto pohledávkám. Na růstu ostatních provozních výnosů se dále podílela zvýšená úhrada kompenzace prokazatelné ztráty a dorovnání referenčních tržeb na základě vstupu do integrované Dopravy Ústeckého kraje.

Na meziročním poklesu hodnot finančního výsledku hospodaření se podílely zvýšené úrokové náklady, kdy v roce 2016 došlo k finálnímu dočerpání dlouhodobých úvěrů poskytnutých na výše uvedenou obnovu vozového parku, a zároveň zaúčtování ocenění derivátových obchodů uzavřených za účelem zajištění úrokového rizika dlouhodobých investičních úvěrů na dobu 5 let.

Po období 5 let, kdy společnost hospodařila s účetní ztrátou, se v roce 2016 podařilo dosáhnout ziskového hospodaření. Nicméně vzhledem k jeho výši bude snížení ztráty minulých let minimální.

Výnosy v tis. Kč

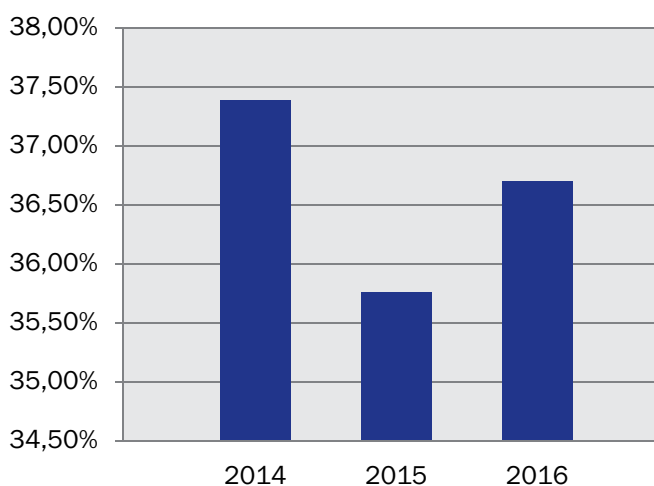


V roce 2016 nedošlo k výrazným změnám ve struktuře dlouhodobého majetku. V roce 2016 byl pořízen 1 autobus pro zájezdovou dopravu, byly dokončeny interní modernizace dvou trolejbusů, byly technicky zhodnoceny měnirny a budova Zákaznického centra.

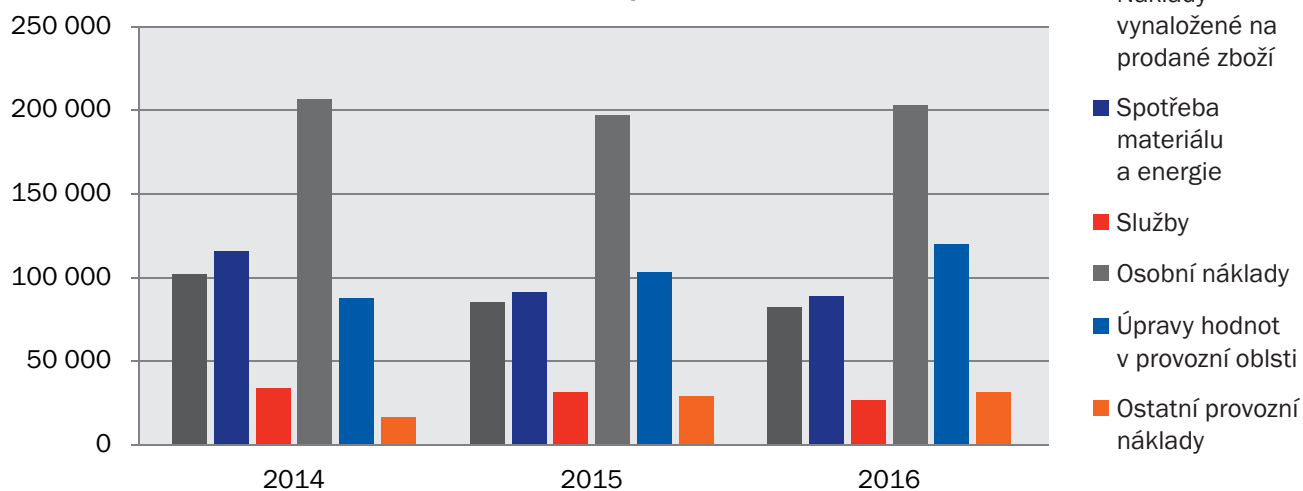
Zásoby jsou udržovány na úrovni předchozích let a tvoří je zejména náhradní díly na dopravní prostředky, přímý materiál a pohonné hmoty.

Nárůst peněžních prostředků byl způsoben vyčerpáním dlouhodobého investičního úvěru, kdy investice v roce 2015 z důvodu úrokové optimalizace byly financovány nejprve z vlastních provozních prostředků. Dále byla obdržena investiční dotace na Dobudování obratiště a točny a zbývající peněžní prostředky byly zadrženy z odpisů do příštích let na potřebné investice do obnovy vozového parku. To se pozitivně projeví na likviditě

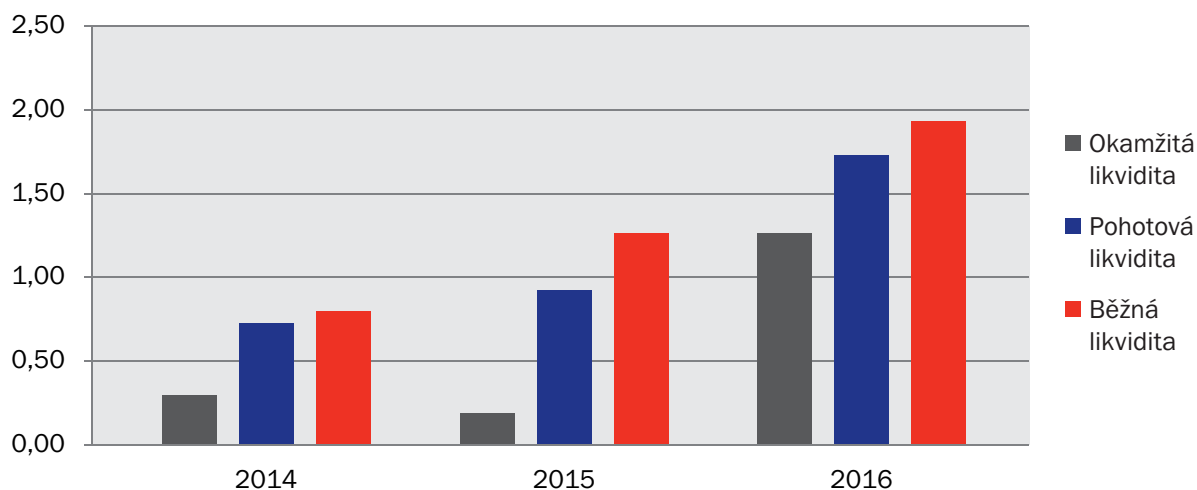
Podíl výnosů MHD k celkovým výnosům %



Náklady v tis. Kč



Likvidita



podniku, kdy i okamžitá likvidita byla vyšší jak 1. Druhý pozitivní dopad byl do čistého pracovního kapitálu, kdy se po třech letech vrátil do kladných hodnot.

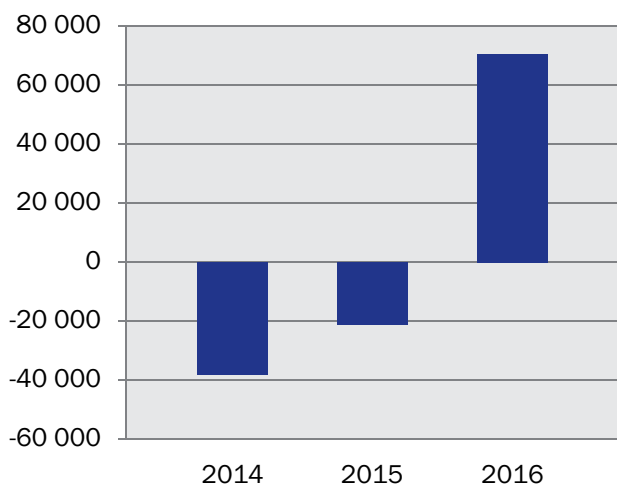
Pokles vlastního kapitálu byl způsoben převodem prostředků z ostatních kapitálových fondů do sociálního fondu, kdy prostředky byly použity na úhradu podílu stravného nad rámce daňově uznatelných nákladů.

Na růstu cizích zdrojů se podílelo dočerpání dlouhodobého investičního úvěru a zaúčtování odloženého daňového závazku. Z důvodu výše uvedeného došlo oproti předchozímu roku k nepatrnému snížení poměru vlastního kapitálu k celkové bilanční sumě. I tak je celková míra zadluženosti na optimální úrovni.

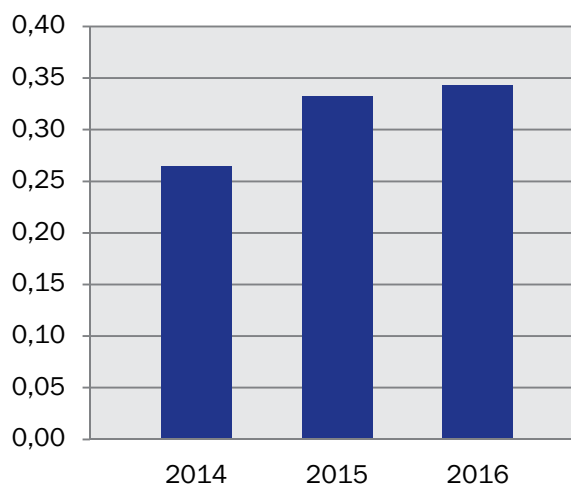
Mezi silné stránky patří nízká zadluženost, vysoká likvidita a tím i solventnost. Mezi slabé stránky patří přibližující se hodnota vlastního kapitálu k hodnotě základního

kapitálu a vysoká hodnota neuhrazené ztráty minulých let. Celkově je finanční pozice společnosti hodnocena jako dobrá a stabilní. Vzhledem k tomu, že meziročně dochází k poklesu provozních nákladů a růstu tržeb externích činností, je na rozhodnutí vlastníka, jakým způsobem a zdali vůbec přijme nějaké opatření k postupnému snižování ztráty z minulých let. Jednou z možností je úhrada kompenzace prokazatelné ztráty v celé její výši v souladu se smlouvou o závazku veřejné služby MHD. Institut přiměřeného zisku, který je legitimním nárokem společnosti z provozované dopravy, by měl do budoucna sloužit nejen ke zvyšování vlastního kapitálu, ale především i jako zdroj pro postupnou obnovu vozového parku.

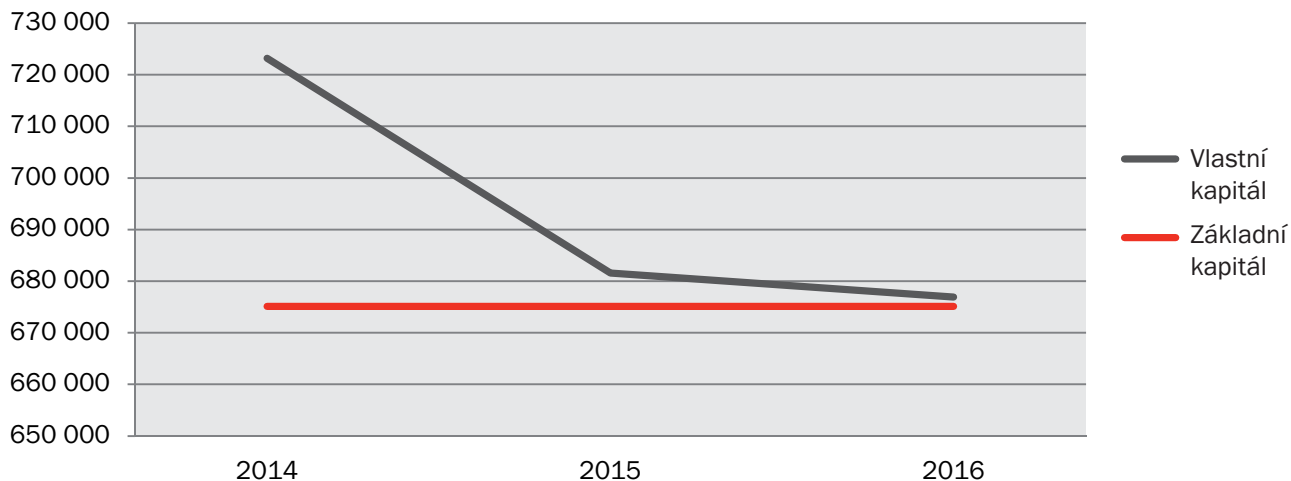
Čistý pracovní kapitál v tis. Kč



Celková míra zadluženosti



Vlastní vs. Základní kapitál v tis. Kč



2. Údaje o důležitých skutečnostech

Údaje o důležitých skutečnostech k nimž došlo mezi datem, ke kterému jsou rozvaha, výkaz zisku a ztráty, přehled o změnách vlastního kapitálu, přehled o peněžních tocích a příloha za rok 2016 schváleny k předání mimo účetní jednotku a datem schválení roční účetní závěrky orgány společnosti:

- představenstvo společnosti přijalo finanční a investiční plán pro rok 2017;
- předpokládaný vývoj podnikání společnosti se nemění, její finanční situace je v dlouhodobém hodnocení přiměřená. Daří se pokrýt finanční potřeby společnosti ze tří zdrojů:
 - tržby z MHD a ostatních činností,
 - úhrady prokazatelné ztráty ze strany Statutárního města Ústí n. L. a Ústeckého kraje,
 - vlastní finanční zdroje;
- společnost nevyvíjela aktivity v oblasti výzkumu a vývoje;
- vstoupila v platnost Kolektivní smlouva na období od 1. 1. 2017 do 31. 12. 2019;
- společnost dodržovala zákony na ochranu životního prostředí. Jedná se především o dodržování předpisů v oblasti nakládání s průmyslovými a nebezpečnými odpady, čištění kanalizačních systémů s následným odvozem a likvidací prostřednictvím externích dodavatelů těchto služeb;
- společnost nemá organizační složku v zahraničí;
- společnost nepořizovala ani nepostupovala žádné akcie.



3. Předpokládaný vývoj v roce 2017

Na rok 2017 společnost plánuje několik investičních akcí. Nejvýznamnější z nich jsou:

- rekonstrukce správní budovy v Předlicích;
- rekonstrukce výtahu v budově v Revoluční ulici;
- rekonstrukce trolejbusů 15Tr a 22Tr;
- rekonstrukce kompresorové stanice;
- nákup jeřábu pro lanovou dráhu Větruše;
- nákup a stavební úpravy pro zvedák vozidel;
- nákup a modernizace 10 ks AVJ;
- nákup mobilní plošiny.

Od roku 2016 společnost započala s úhradou jistiny úvěrů na nákup trolejbusů a autobusů s CNG pohonem. Roční splátka přijatých úvěrů činí 34 209 tis. Kč. O tuto částku je společnost nucena omezit svou investiční činnost i v roce 2017.

V roce 2016 Dopravní podnik města Ústí nad Labem a.s. vstoupil do integrovaného dopravního systému Ústeckého kraje. Tímto vstupem došlo k zahájení clearování tržeb s ostatními dopravci v DÚK, a zároveň jejich dorovnání do referenční tržby na jeden kilometr ze strany objednatele. Změna systému tržeb a účtování jiných provozních výnosů přispělo ke zlepšení hospodaření společnosti. Tento stav předpokládáme i v roce 2017.

V roce 2016 došlo k navýšení kompenzace prokazatelné ztráty o 18 781 tis. Kč, pro rok 2017 očekáváme další navýšení o 4 800 tis. Kč.

Od roku 2017 vstoupilo v platnost nařízení vlády č. 336/2016 a 337/2016. V souladu s tímto nařízením společnost navýšila mzdy řidičům společnosti o 10,- Kč/hod. a ostatním zaměstnancům o 6,- Kč/hod.

Předpokládáme, že se v roce 2017 podaří hospodařit s vyrovnaným výsledkem hospodaření a udržet výši vlastního kapitálu nad hranicí základního kapitálu i přes vygenerovanou neuhrazenou ztrátu minulých let.

V roce 2017 se společnost bude nadále zaměřovat na snižování provozních nákladů a zvyšování provozní efektivity, a to i přes očekávaný nárůst osobních nákladů.

Chystané je nastavení takových procesů, které povedou k úspoře běžných provozních nákladů a tím ke zvyšování provozního výsledku hospodaření společnosti. Peněžní prostředky, získané snižováním provozních nákladů, budou využity k dalšímu zvyšování komfortu cestujících.

V roce 2017 chystáme zprovoznit poptávkový systém u poloviny vozidel, intenzivně se věnujeme procesu zavedení elektronického odbavovacího systému i nastavení pravidelné obnovy vozového parku autobusů i trolejbusů v rámci dotačního programu ITI.

Provozování spolehlivé a kvalitní dopravy našich cestujících pro jejich cesty do zaměstnání, do škol, za sportem i za zábavou zůstává i nadále hlavním cílem společnosti.



4. Provozně - technické ukazatele MHD

4.1 Dopravní a přepravní výkony

a) trolejbusová doprava

Údaj jednotka	Vozokilometry vozkm tis./rok	Místové kilometry mkm tis./rok	Osobové km oskm tis./rok	Prům. obsaditelnost mkm/vozkm
2014	3 578	438 043	68 535	122,43
2015	3 393	410 984	57 856	121,13
2016	3 589	427 728	60 029	119,18

b) autobusová doprava

Údaj jednotka	Vozokilometry vozkm tis./rok	Místové kilometry mkm tis./rok	Osobové km oskm tis./rok	Prům. obsaditelnost mkm/vozkm
2014	3 688	295 956	46 088	80,25
2015	3 319	276 612	40 869	83,34
2016	3 199	278 909	38 943	87,19

c) trolejbusová a autobusová doprava celkem

Údaj jednotka	Vozokilometry vozkm tis./rok	Místové kilometry mkm tis./rok	Osobové km oskm tis./rok	Prům. obsaditelnost mkm/vozkm
2014	7 266	733 999	114 624	101,02
2015	6 712	687 596	98 725	102,44
2016	6 788	706 638	98 972	104,10



4.2 Charakteristika provozu

Doprava	Interval ve špičce	Interval v sedle
Trolejbusová doprava	15 minut	20 – 30 minut
Autobusová doprava	10 – 60 minut	20 – 120 minut

4.3 Statistika přepravených osob od roku 2002 do roku 2016 dle metodiky SDP

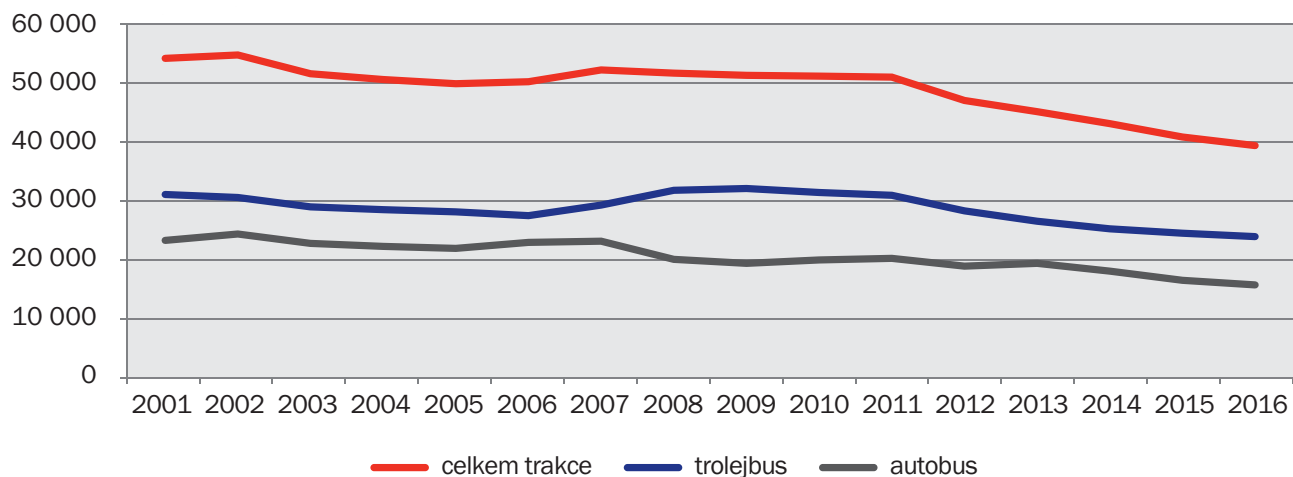
Údaj rok	Přepravené osoby v tis./rok*		
	trolejbus	autobus	celkem trakce
2002	30 545	24 331	54 876
2003	28 945	22 725	51 670
2004	28 470	22 205	50 675
2005	28 092	21 874	49 967
2006	27 441	22 871	50 312
2007	29 238	23 080	52 318
2008	31 768	20 000	51 768
2009	32 075	19 318	51 393
2010	31 392	19 873	51 265
2011	30 935	20 151	51 087
2012	28 260	18 831	47 091
2013	26 499	19 308	45 807
2014	25 196	17 965	43 161
2015	24 457	16 413	40 870
2016	23 868	15 640	39 508

*Dle SDP – nově používaná metodika Sdružení dopravních podniků ČR sjednocená pro celou Českou republiku



4.4 Vývoj počtu přepravených osob v letech 2002 - 2016

Počet přepravených osob



4.5 Spotřeba vybraných položek

Položka	Jednotky	Rok 2014	Rok 2015 hodnoty	Rok 2016
benzín automobilový	lit	3 516	5 706	4 139
nafta motorová	lit	1 165 754	654 577	517 283
LPG / CNG	lit	272 671	639 074	901 914
zemní plyn - vytápění	m ³	177 143	170 464	190 955
tepelná energie	GJ	8 986	9 132	8 968
elektrická energie	kW.h	11 431 928	10 551 921	10 810 118
z toho - trakční	kW.h	10 740 818	9 752 607	9 896 570
ostatní	kW.h	691 110	799 314	913 548



5. Stav vozového parku a infrastruktury MHD

5.1 Počty a typy trolejbusů v provozu

a) trolejbusy v provozu podle typu, dopravní výkony celkem a průměrný počet km na 1 vůz

Typ vozidla	Počet vozidel	Celkový počet km	Průměrný počet km/1 vůz
ŠKODA 14 Tr	1	18 700	18 700
ŠKODA 15 Tr	34	1 428 613	42 018
ŠKODA 21 Tr	2	15 783	7 892
ŠKODA 22 Tr	1	3 922	3 922
ŠKODA 25 Tr	6 ¹⁾	146 922	24 487
ŠKODA 27 Tr	10	706 898	70 690
ŠKODA 28 Tr	18	1 267 958	70 442
Celkem vozidel v provozu	72	3 588 796	49 844

V roce 2016 bylo v provozu MHD 72 trolejbusů.

Pozn.: ¹⁾ 6 vozidel z roku 2006 je v majetku Statutárního města Ústí nad Labem, DP je pouze provozovatelem

b) počet trolejbusů v provozu podle roku výroby

Stáří - roky	Rok výroby	Počet vozidel	% z celkového počtu
30	1987	1	1,30
29	1988	1	1,30
28	1989	1	1,30
27	1990	1	1,30
26	1991	2	2,60
25	1992	7	9,09
23	1994	6	7,79
22	1995	8	10,39
21	1996	3	3,90
18	1999	1	1,30
17	2000	2	2,60
16	2001	2	2,60
15	2002	4	5,19
14	2003	4	5,19
11	2006	6	7,79
6	2011	2	2,60
3	2014	6	7,79
2	2015	20	25,97

Průměrné stáří trolejbusů v provozu MHD v letech: 13,6883 (v roce 2015 bylo 12,8182 let).

5.2 Počty a typy autobusů v provozu

a) počet autobusů v provozu podle typu, dopravní výkony celkem a průměrný počet km na 1 vůz

Typ vozidla	Počet vozidel	Celkový počet km	Průměrný počet km/1 vůz
KAROSA - RENAULT CityBus	13	182 896	14 069
MERCEDES BENZ Conecto	3	52 779	17 593
MERCEDES BENZ Citaro	4	160 161	40 040
KAROSA B941E	1	8 626	8 626
KAROSA B961E	4	64 762	16 191
IRISBUS CityBus kloubový	3	121 584	40 528
IRISBUS Citelis kloubový	1	49 872	49 872
IRISBUS SFR 161 LowEntry	2	158 003	79 002
TEDOM C 12	6	129 285	21 548
Solaris Urbino 15	2 + 1 ¹⁾	77 348	38 674
TEDOM C 18 G	1	49 098	49 098
Irisbus Citelis 18 G	1	37 164	37 164
Solaris Urbino 12 G	2	66 980	33 490
Solaris Urbino 15 G	2	108 458	54 229
Solaris Urbino 18 G	1	63 827	63 827
MERCEDES BENZ Citaro G	2	61 337	30 669
IVECO Urbanway 12	30	1 822 743	60 758
Celkem vozidel v provozu	78 + 1¹⁾	3 237 875	41 511

V roce 2016 bylo v provozu MHD 79 autobusů, z toho 1 autobus byl zapůjčen z firmy Solaris Czech, spol. s r.o.

Pozn.: ¹⁾ vůz ev. č. 914 zapůjčen jako testovací vůz z firmy Solaris Czech, spol. s r.o. z Ostravy, v DP jezdil v srpnu 2016 a najel 2 247 km

b) počet autobusů v provozu podle roku výroby

Stáří - roky	Rok výroby	Počet vozidel	% z celkového počtu
19	1998	12	15,19
16	2001	1	1,27
15	2002	3	3,80
14	2003	4	5,06
13	2004	2	2,53
12	2005	1	1,27
11	2006	2	2,53
10	2007	2	2,53
9	2008	4	5,06
8	2009	4	5,06
7	2010	7	8,86
6	2011	1	1,27
5	2012	1	1,27
4	2013	5	6,33
2	2015	30	37,97

Průměrné stáří autobusů v provozu MHD v letech: 8,0127 (v roce 2015 bylo 7,25 roku).

5.3 Vozový park a infrastruktura k 31. 12. 2016

Údaj jednotka	Poč. vozidel kusů	Poč. linek linek	Délka sítě km	Délka linek km	Počet spojů
trolejbus	77 ¹⁾	13	46,7	134,28	1 943
autobus	79 ²⁾	19	121,3	289,62	1 363
Celkem	156	32	168,0	423,90	3 306

Pozn.: 1) 5 vozidel nebylo v roce 2016 v provozu

2) 1 vozidlo nebylo v roce 2016 v provozu

5.4. Zastávky a čekárny

(v majetku akciové společnosti, ostatní v majetku města a obcí)

Údaj jednotka	Zastávky MHD kusy	Čekárny MHD kusy
v katastru města Ústí n. L.	381	0
mimo katastr města Ústí n. L.	44	0
Celkem	425	0



6. Stav vozového parku nepravidelné dopravy

6.1 Vozový park nepravidelné dopravy k 31. 12. 2016

Údaj jednotka	Poč. vozidel kusů	Poč. odjetých kilometrů
trolejbus	0	0
autobus	3	40 058
celkem	3	40 058

7. Tržby z MHD

7.1 Vývoj prodeje jízdních dokladů (částky uvedeny bez DPH)

Jízdní doklady	Rok 2014		Rok 2015		Rok 2016	
	ks	Kč	ks	Kč	ks	Kč
jízdenky	5 207 002	72 867 308	4 906 602	69 504 324	4 950 190	69 732 664
- z toho papírové	4 153 675	56 263 532	3 978 245	54 122 431	4 105 182	54 903 131
- z toho AVJ	610 572	8 460 938	617 617	8 649 351	684 241	9 223 796
- z toho „SMS“	1 051 091	16 568 503	924 811	15 324 423	838 416	14 725 285
- z toho „SEJF“	2 236	35 273	3 546	57 470	6 592	104 248
časový kupón 7 denní	7 970	942 168	6 030	694 493	6 369	682 942
časový kupón 15 denní	11 883	2 323 180	9 794	1 872 656	8 312	1 613 289
časový kupón 30 denní	139 404	48 985 588	134 011	47 440 466	135 676	48 444 064
časový kupón 90 denní	30 181	21 877 942	27 591	20 280 820	26 104	19 640 507
časový kupón 180 denní	1 607	3 591 439	1 381	3 086 358	1 266	2 829 348
časový kupón 365 denní	1 175	4 950 524	1 071	4 509 070	991	4 175 293
časový kupón 365 denní zaměstnanecký	1 587	61 037	1 398	187 675	1 151	203 401
ostatní (pouzdra, průkazky, duplikáty)		456 274		421 862		401 466
Celkem prodej		156 055 460		147 997 724		147 722 974

7.2 Vývoj prodeje jízdních dokladů za rok 2016, srovnání s roky 2014 a 2015

Mezi základní ukazatele vývoje prodeje jízdních dokladů můžeme zařadit:

- celkový pokles prodeje (v porovnání s rokem 2015 celkem o 275 tis. Kč),
- v porovnání s předešlým rokem navýšený zájem o jednorázové jízdné o 44 tis. kusů a to zejména přes automaty pro výdeje jízdenek,
- klesající zájem o jednorázové elektronické jízdenky „SMS“, naproti tomu rostoucí obliba jednorázových elektronických jízdenek v kategorii „SEJF“,
- oproti předchozímu roku mírně navýšený zájem o nabídku krátkodobých časových kuponů v relaci 7 a 30 dní, potvrzený trend poklesu zájmu o 15 denní časové kupóny,
- potvrzený trend poklesu prodejů dlouhodobých časových kuponů, který může být způsoben zhoršující se finanční situací u významné množiny cestujících, kteří nejsou schopni vydat jednorázově požadovanou sumu.

Jedním ze základních ukazatelů určujících vývoj tržeb v roce 2016 byl vstup Dopravního podniku města Ústí nad Labem a.s. do integrovaného dopravního systému (IDS) nazvaného Doprava Ústeckého kraje (DÚK). Hlavním principem IDS je cestujícím usnadnit a zpříjemnit cestování na základě vzájemné spolupráce s ostatními dopravci na daném území, s jednotným tarifem a přepravními podmínkami. Vstup do DÚK znamená uznávání papírových jízdních dokladů ústecké MHD u ostatních dopravců DÚK a obráceně, kdy cestující mají možnost si zakoupit integrovaný jízdní doklad u více dopravců a zvolit si, jakým dopravcem budou přepravováni. IDS měl v roce 2016 velký význam pro vývoj tržeb, neboť došlo ke změně v účtování, kdy do clearingového centra DÚK, který zajišťuje ČSAD SVT Praha, s.r.o., je zasílána informace o prodaných jízdních dokladech a to v kusech i v korunách a na základě výpočtu clearingového centra jsou následně vystavené příslušné daňové doklady, na základě kterých je účtováno do výnosů.

Částečně integrované jsou elektronické jízdní doklady, a to buď SMS jízdenky, nebo elektronické jízdné zakoupené prostřednictvím aplikace SEJF. Částečná integrace opravňuje cestující k využívání služeb veřejné linkové dopravy v zóně Ústí nad Labem s výjimkou železničních linek.

Dopravce společnost BusLine a.s. i nadále zajišťuje přepravu cestujících do příměstských obcí typu Chlumeck, Chabařovice, Přestanov apod., kterou do konce roku 2014 zajišťoval Dopravní podnik města Ústí nad Labem a.s. Cena za přepravu se nepočítá od zastávky do zastávky nebo pouze na základě časového omezení, ale ze zóny do zóny. Přičemž největší zónou, která se dotýká ústecké MHD, je zóna 101 – vymezena katastrálním územím města Ústí nad Labem, Trmice a katastrálním územím obcí Ryjnice, Chuderov, Chuderovec, Žežice. Ústecká MHD rozlišuje jednotlivé papírové jízdné buď uvnitř zóny 101, nebo mezi zónou 101 a dalšími zónami, které obsluhuje, tedy 121 – Chlumeck, 122 – Přestanov a 171 – Dolní Zálezly. Cestující mohou dále k jízdě v MHD využívat Integrované papírové časové jízdenky nepřenositelné - časové kupony, které jsou vydávány konkrétní osobě s platností uvnitř zóny 101 nebo pro jízdy mezi zónou 101 a dalšími zónami. Vydávány jsou pro relace ze zóny 101 do zón 112 – Řehlovice, 113 – Stebno, 115 – Habrovaný, 116 – Řehlovice – Dubice, 121 – Chlumeck, 122 – Přestanov, 123 – Chabařovice, 171 – Dolní Zálezly a 431 – Krupka. Pro všechny uvedené relace, kromě časových kuponů pro cestování mezi zónou 101 a 121, jsou v souladu s tarifem DÚK k dispozici nově pouze časové kupony 30 denní, což se v celkovém prodeji časového jízdného projevilo snížením zájmu o 90 denní časové jízdné.

Stejně jako v minulých letech společnost zajišťovala dopravu sezónními turistickými linkami, kdy v letním období provozuje cyklobus a v zimním období skibus.

Vývoj prodaných jízdních dokladů v průběhu roku je téměř srovnatelný s rokem 2015. Promítly se ty samé vlivy jako v minulých letech (jarní a letní prázdniny, nástup studentů do škol). Jelikož všeobecně roste trend používání chytrých telefonů a využívání aplikací v těchto zařízeních, zaznamenáváme zvýšení trendu nákupu jízdného v mobilní peněženke SEJF.

Pro budoucí pozitivní vývoj prodeje jízdních dokladů je potřeba ve spolupráci s vlastníkem společnosti motivovat cestující k vyššímu využívání MHD, preferenci před individuální automobilovou dopravou a zvyšování všeobecných standardů kvality cestování. Cestující zřejmě nyní více volí individuální automobilovou dopravu, případně k přepravě volí jiný dopravní prostředek, například kola apod.

8. Převpravní kontrola

8.1 Porovnání vývoje počtu cestujících bez platného jízdního dokladu a uhrazených pohledávek z převpravní kontroly za rok 2016 s rokem 2015

Ukazatel	2015	2016	Rozdíl 2015/2016
Cestující bez jízdenky – celkem – ks	32 384	31 405	-979
Cestující bez jízdenky – hotově – ks	1 531	1 112	-419
Cestující bez jízdenky – sepsáno - ks	30 853	30 293	-560
Zaplaceno celkem - Kč	4 834 922,16	5 126 960,96	292 038,80
Zaplaceno složenkou/bankovním převodem - Kč	2 277 285,16	2 422 547,96	145 262,80
Zaplaceno v doplčkové pokladně - Kč	1 789 137,00	1 926 013,00	136 876,00
Zaplaceno v hotovosti ve voze - Kč	768 500,00	778 400,00	9 900,00

8.2 Vývoj počtu cestujících bez platného jízdního dokladu

Dopravní podnik města Ústí nad Labem a.s. přistoupil od 1. 1. 2016 do integrovaného dopravního systému nazvaného Doprava Ústeckého kraje (dále též „DÚK“). V souvislosti se vstupem do integrovaného systému došlo z důvodu sjednocení změn k tarifním úpravám, např. cena jízdného pro děti od 6 do 15 let byla snížena u jízdenky s platností na 45 minut z 10 Kč na 9 Kč, u jízdenky s platností na 60 minut byla cena snížena z 12 Kč na 10 Kč. Dále došlo ke snížení ceny obyčejné jízdenky s platností na 60 minut z 23 Kč na 21 Kč.

Kromě tarifních úprav bylo přistoupeno i k úpravám Smluvních převpravních podmínek, kde především došlo

ke změně výše jednotlivých přirážek. Přirážka za jízdu bez platného jízdního dokladu, za porušení převpravního řádu a Smluvních převpravních podmínek byla zvýšena z 1 000 Kč na 1 500 Kč. Při platbě přirážky v hotovosti na místě kontroly byla výše přirážky zvýšena z 500 Kč na 700 Kč. Při platbě přirážky v doplčkové pokladně, bankovním převodem nebo poštovní poukážkou byla lhůta pro zaplacení přirážky ve snížené sazbě prodloužena z 15 dnů na 30 dnů a výše přirážky byla zvýšena z původních 600 Kč a 700 Kč na 1 000 Kč. Přirážka v případě zapomenutí platné časové jízdenky v době kontroly při jejím dodatečném předložení zůstala ve stejné výši, tj. 50 Kč.



K prodloužení doby pro zaplacení přírážky ve snížené sazbě 1 000 Kč bylo přistoupeno především proto, že někteří cestující mají sice snahu přírážku uhradit, ale v původní lhůtě 15 dnů neměli k dispozici dostatečný finanční obnos k její úhradě ve snížené sazbě.

Počet zjištěných cestujících bez platného jízdního dokladu v roce 2016 ve srovnání s rokem 2015 byl nižší o 979 uložených přírážek. Na snížení počtu uložených přírážek měl vliv jednak přístup přepravních kontrolorů prvních 15 dní po vstupu do DÚK, kdy řešení porušení přepravně tarifní kázně řešili domluvou a pravděpodobně obava cestujících ze zvýšených přírážek k jízdnému. Na druhou stranu se zvýšení přírážek projevilo ve zvýšení tržeb za uložené přírážky. Počet kontrolních akcí pořádaných v součinnosti s Policií ČR a Městskou policií byl v roce 2016 vyšší oproti roku 2015. V roce 2015 bylo realizováno celkem 62 kontrolních akcí, v roce 2016 bylo realizováno celkem 55 velkých kontrolních akcí, které mají za cíl pokrýt maximální množství spojů v kontrolované oblasti, dále 22 kontrolních akcí zaměřených na první ranní spoje s odjezdem z konečných zastávek od 4:30 do 6:00 hodin a 23 kontrolních akcí zaměřených na večerní spoje od 19:30 do 22:30 hodin, na kterých je sice zavedený nástup pouze předními dveřmi, ale řidič vozidla není schopen za stávajícího systému odbavování schopný provést řádnou kontrolu jízdních dokladů. Velké kontrolní akce byly především zaměřené převážně do oblastí s vyšším výskytem cestujících bez platné jízdenky a cestujících, kteří porušují smluvní přepravní podmínky dopravce a narušují tím klidnou přepravu ostatních cestujících.

Na tržbách za pohledávky z exekuční činnosti byl v roce 2016 oproti roku 2015 zaznamenán propad v tržbách. V roce 2015 získal Dopravní podnik města Ústí nad La-

bem a.s. z exekuční činnosti 1 388 tis. Kč, v roce 2016 získal 1 318 tis. Kč. Pokles tržeb z exekučního řízení ovlivnila především změna legislativy. Například občanský soudní řád byl novelizován již více jak 150 krát, jen v roce 2015 bylo přijato celkem 6 novel a v Poslanecké sněmovně bylo k 31. 12. 2016 aktuálně dalších 6 novel. Rovněž tak Exekuční řád byl v posledním období 3 x novelizován. Za této situace Ministerstvo spravedlnosti připravuje další novely stejných předpisů. Předmětem většiny přijatých nebo připravovaných legislativních změn je řešení mnohačetných exekucí a směřování k ještě větší ochraně dlužníka. Jedná se o zavedení povinných záloh pro věřitele, místní příslušnosti exekutorů a změnu zákona o úpadku (Insolvenční zákon). Bohužel, v současné době se již vyčlily pomyslné misky vah spravedlnosti na stranu dlužníků a dochází tak dle našeho názoru a praktických zkušeností k neúměrnému zvýhodnění postavení dlužníka na úkor spravedlivého vymožení práv věřitele.

Od roku 2012 sjednal Dopravní podnik města Ústí nad Labem a.s. celkem 438 ks písemných Dohod o uznání dluhu a plnění dluhu ve splátkách. Z tohoto počtu k 31. 12. 2016 bylo 165 ks Dohod zaplaceno ve sjednané výši, ve splátkovém režimu bylo 41 ks Dohod a 232 ks sjednaných Dohod bylo ze strany cestujících porušeno.

Představenstvo akciové společnosti na svém 9. řádném zasedání schválilo svým usnesením č. 101/2016 materiál „Koncepte eliminace počtu cestujících bez platného jízdního dokladu“. Koncepte obsahuje krátkodobá, střednědobá a dlouhodobá opatření, které budou pravidelně jednou čtvrtletně představenstvem vyhodnocena.

9. Lanová dráha na Větruši

9.1 Vybrané provozně-technické ukazatele

Položka	Jednotky	Rok 2014 hodnoty	Rok 2015 hodnoty	Rok 2016 hodnoty
Dotace na provoz - magistrát	Kč	2 244 021	2 275 000	2 119 835
Přepravené osoby	osoby	196 337	195 557	199 944
Spotřeba el. energie	kWh	39 330	39 656	37 884
Tržby za jízdné celkem bez DPH	Kč	2 414 970	2 466 343	2 562 649
Tržby z prodeje – ostatní bez DPH	Kč	23 493	37 076	48 450
Jednorázové jízdné bezplatné	ks	4 916	2 939	2 632
Zpáteční jízdné bezplatné ¹⁾	ks	14 780	13 734	12 765
Jednorázové jízdné	ks	26 897	29 028	27 086
Zpáteční jízdné jednorázové ¹⁾	ks	67 482	68 061	72 348
Hodiny provozu	mth	840	809	804
Počet jízd	ks	19 297	19 288	19 450

Pozn.: ¹⁾ Zpáteční jízdné je v platnosti od 1. 12. 2011.

9.2 Počet přepravených osob v měsících

Počet přepravených osob	Rok 2014	Rok 2015	Rok 2016
Leden	7 400	7 108	7 072
Únor	11 776	9 041	10 915
Březen	14 421	10 334	13 354
Duben	14 443	15 363	7 895
Květen	19 587	22 469	20 450
Červen	13 447	18 778	17 059
Červenec	29 627	29 623	36 831
Srpen	36 024	27 529	37 453
Září	16 858	18 922	18 526
Říjen	15 088	16 684	14 866
Listopad	9 996	9 302	8 143
Prosinec	7 670	10 404	7 380
Celkem	196 337	195 557	199 944

9.3 Vývoj počtu přepravených osob na LD Větruše v roce 2016 ve srovnání s rokem 2015

V roce 2016 došlo k nepatrnému růstu cestujících oproti předchozím 2 rokům a to i přesto, že v roce 2016 byla kromě plánovaného ročního servisu také nutná šestiletá prohlídka dle platných předpisů a norem daných legislativou, kdy tato odstávka byla prodloužena o 14 dní s ohledem na servisní činnost nutnou k zabezpečení bezpečného provozu lanové dráhy a vytváření dobrých podmínek pro naše cestující. Největší zájem o návštěvu byl ale v roce 2011, kdy byla lanová dráha uvedena do provozu (300 tis. cestujících). Mezi nejsilnější měsíce patří období letního provozu, zejména červenec a srpen, z konkrétních dní pak sobota, neděle a svátky. Největší vliv na návštěvnost mají především klimatické podmínky (děšť, mlha, mráz), kdy je výrazně nižší zájem o přepravu, což se projevuje také v zimních měsících.

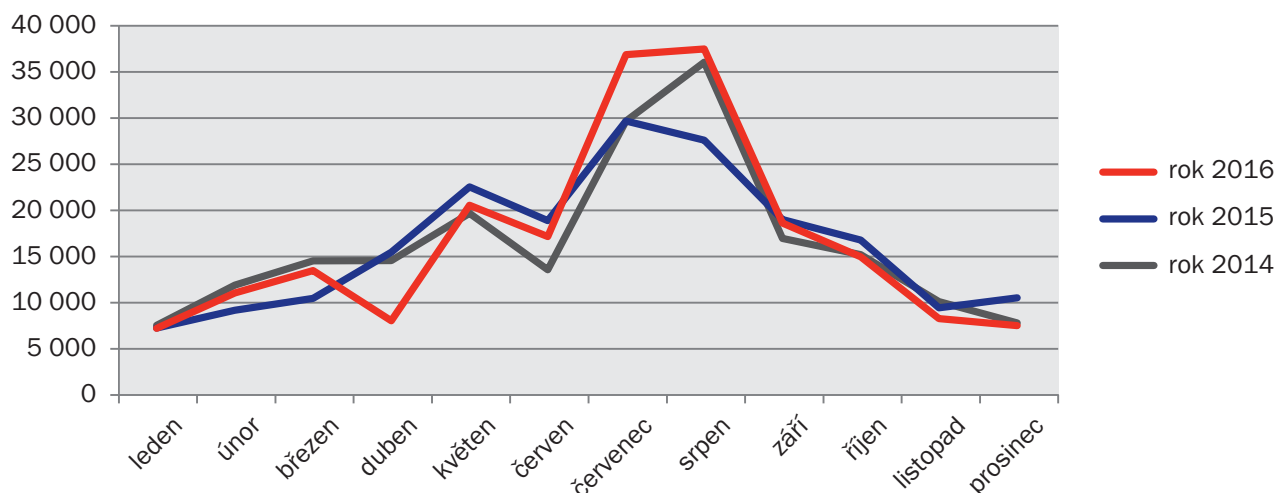
K vysoké návštěvnosti lanové dráhy mimo jiné přispívají různé akce, které jsou pořádány v areálu Větruše, protože to je jedním z hlavních důvodů opakované návštěvy a využití lanové dráhy. Proto i nadále pokračují jednání se Statutárním městem Ústí nad Labem, Městskými službami Ústí nad Labem, příspěvková organizace a soukromými subjekty OC Forum Ústí nad Labem a Hotel & restaurant Větruše, pro zvýšení atraktivity celého areálu, zvýšení počtu pořádaných kulturních a sportovních akcí. Stejně jako v předchozích letech, tak i v roce 2016 jsme pořádali akce přímo na lanové dráze pro zvýšení její návštěvnosti. Velký zájem je také o odbornou část provozu lanové dráhy ze

strany technických škol a jejich studentů, kteří tak mají možnost seznámit se s jak samotným provozem, tak s její odbornou údržbou. Tyto exkurze pořádáme již pravidelně každý rok a je o ně stále větší zájem.

V polovině roku 2016 skončilo pětileté období doby udržitelnosti dotačního projektu, a to znamená možnosti pro další rozvoj lanové dráhy. Začali jsme jednat na různých stupních s výše uvedenými subjekty a např. nabízet volné plochy k reklamě, pronájem volných ploch pro nápojové automaty a to jak pro letní, tak zimní provoz v obou stanicích lanové dráhy. Nápojový automat na teplé nápoje umístěný v horní stanici lanové dráhy cestující již s oblibou využívají a je to další kladný krok ke zlepšování podmínek na naší lanové dráze.

V roce 2017 nás čekají investiční akce spojené s údržbou lanové dráhy. Nejdůležitější akcí bude výstavba jeřábové dráhy ve vratné stanici pro zajištění servisu lanové dráhy, zejména při nutnosti sejmutí kabin z nosných lan. Jeřábová dráha umožní také další manipulaci při dalších servisních úkonech. V rámci plánovaného servisu také dojde k dopnutí nosných lan, aby v letním horkém období nemuselo docházet k přerušení provozu lanové dráhy. Přestože všechny výše uvedené úkony znamenají přerušení provozu na delší období a zvýšený náklad na údržbu, do budoucna předpokládáme jejich pozitivní dopad pro zkrácení prováděných servisních úkonů a tím udržení stejně vysoké návštěvnosti lanové dráhy.

Přepravené osoby Lanovou dráhou



10. Personální oblast

10.1 Vývoj počtu zaměstnanců

Kategorie (osob)	Rok 2014	Rok 2015	Rok 2016
THP (vč. managementu)	79,4	76,8	75,6
Řidiči celkem	249,2	237,4	236,3
z toho řidiči autobusů	109,6	99,4	101,9
řidiči trolejbusů	139,6	138,0	134,4
Dělníci celkem	149,0	150,2	145,4
z toho dělníci údržby autobusů	32,5	34,7	35,1
dělníci údržby trolejbusů	50,2	53,3	49,2
dělníci údržby PTZ	13,0	13,5	14,0
POP	6,2	5,2	5,0
Celkem podnik	483,8	469,6	462,3

11. Poskytování informací podle zákona č. 106/1999 Sb. o svobodném přístupu k informacím

Dle zákona č. 106/1999 o svobodném přístupu k informacím, je naše společnost povinna poskytovat informace o své činnosti. Počet přijatých žádostí za rok 2016 a jejich struktura je uvedena v tabulce.

Počet žádostí	Rok 2014	Rok 2015	Rok 2016
Počet podaných žádostí o informace	6	5	5
Počet podaných odvolání proti rozhodnutí	1	0	0



VII. Zpráva o vztazích mezi propojenými osobami

Obsah zprávy:

1. Úvodní ustanovení
2. Informace o vztazích k Ovládající osobě
3. Informace o vztazích k Dalším osobám ovládaných Ovládající osobou
4. Informace o vztazích k dalším osobám ovládaných Ovládanou osobou
5. Závěr

1. Úvodní ustanovení

- 1.1 Společnost Dopravní podnik města Ústí nad Labem a.s., se sídlem: Ústí nad Labem-centrum, Revoluční 3088/26, PSČ 400 01, IČO 25013891, zapsaná v obchodním rejstříku vedeném Krajským soudem v Ústí nad Labem, oddíl B, vložka 945, (dále jen „Ovládaná osoba“) je osobou ovládanou Statutárním městem Ústí nad Labem, se sídlem: Ústí nad Labem-centrum, Velká Hradební 2336/8, 400 01, IČO 00081531 (dále jen „Ovládající osoba“). Úloha Ovládané osoby v rámci struktury vztahu je zajišťování dopravní obslužnosti veřejnou linkovou dopravou a veřejnou drážní osobní dopravou. Ovládání Ovládané osoby je vykonáváno prostřednictvím valné hromady Ovládající osoby, která jmenuje členy představenstva společnosti, dozorčí rady a výkonného ředitele Ovládané osoby.
- 1.2 Ovládající osoba předložila Ovládané osobě soupis dalších osob ovládaných přímo Ovládající osobou dále jen „Další osoby ovládané Ovládající osobou“):



Mateřské školy

Název	Adresa	IČO
Internátní mateřská škola	Čajkovského 1475/12	70226008
Mateřská škola U plavecké haly	Na Spálence 1022/27	70225893
Mateřská škola	Emy Destinové 2027/11	72744812
Mateřská škola	Karla IV. 1241/41	72744898
Mateřská škola	Marxova 219/28	72744570
Mateřská škola	Škroupova 307/7	72744731
Mateřská škola	Větrná 2799/1	70225991
Mateřská škola	Vinařská 737/10	72744979
Mateřská škola	Vojanova 594/34	70225966
Mateřská škola Pohádka	Bezručova 323/7	72744651
Mateřská škola Střekov	Sukova 1174/1	70225974
Mateřská škola Centrum	Velká Hradební 12/43	70225923
Mateřská škola Sluníčko	Jožky Jabůrkové 601/1	70201005
Mateřská škola Zvoneček	Školní 623/17	44555261
Mateřská škola Skřivánek	Stříbrnické nivy 2429/6	70225940
Mateřská škola Stříbrníky	Stříbrnická 3032/6	70225958
Mateřská škola Kameňáček	Kamenná 1430/1	70225982
Mateřská škola Pomněnka	Přemyslovců 652/14	70226024
Mateřská škola	5. května 53	72745053
Mateřská škola	V Zeleni 530/4	71294945
Mateřská škola Motýlek	Keplerova 782/26	70200998
Mateřská škola Kytička	Pod Vodojemem 313/3B	44555253
Mateřská škola Neštěmice	Mlýnská 385	70226016
Mateřská škola Písnička	Studentská 6	70201021
Mateřská škola Vyhlička	Rozcestí 786/2	70225931
Mateřská škola Pastelka	Horní 195	70201013
Mateřská škola Skalníčka	Peškova 526	70225915
Mateřská škola Dobětice	Rabasova 3207/45	70225907

Základní školy

Název	Adresa	IČO
Základní škola Ústí nad Labem	Anežky České 702/17	44555474
Základní škola Ústí nad Labem	E. Krásnohorské 3084/8	44555491
Základní škola Ústí nad Labem	Hlavní 193	44555211
Základní škola Ústí nad Labem	Hluboká 150	44226241
Základní škola Ústí nad Labem	Karla IV. 1024/19	44553382
Základní škola Ústí nad Labem	Mírová 2734/4	44553226
Základní škola Ústí nad Labem	Neštěmická 787/38	44226268
Základní škola Ústí nad Labem	Palachova 400/37	44553153
Základní škola Ústí nad Labem	Pod Vodojemem 323/3A	44553234
Základní škola Ústí nad Labem	Rabasova 3282/3	44553145
Základní škola Ústí nad Labem	Stříbrnická 3031/4	44553196
Základní škola Ústí nad Labem	Školní náměstí 100/5	44553412
Základní škola Ústí nad Labem	Vinařská 1016/6	44555229
Základní škola Ústí nad Labem	Vojnovičova 620/5	44555202
Základní škola a Základní umělecká škola Ústí n. L.	Husova 349/19	44553331
Základní škola a Mateřská škola Ústí nad Labem	Jitřní 277	70839379
Základní škola a Mateřská škola Ústí nad Labem	Nová 1432/5	44555482
Základní škola a Mateřská škola Ústí nad Labem	SNP 2304/6	44226233
Fakultní základní škola Ústí nad Labem	České mládeže 230/2	44553315

Ostatní školská zařízení

Název	Adresa	IČO
Dům dětí a mládeže a Zařízení pro další vzdělávání pedagogických pracovníků Ústí n. L.	Velká Hradební 1025/19	75150131

Zařízení a služby sociální péče

Název	Adresa	IČO
Pečovatelská služba Ústí nad Labem	Masarykova 781/318 B	44555385
Domov pro seniory Chlumeč	Pod Horkou 85	44555296
Domov pro seniory Velké Březno	Kláštevní 2	44555288
Domov pro seniory Severní Terasa	V Klidu 3133/12	44555326
Domov pro seniory Dobětice	Šrámkova 38A	44555407
Domov pro seniory Krásné Březno	Rozcestí 798/9	44555334
Domov pro seniory Orlická a Azylový dům pro matky s dětmi	Orlická 2893/1	44555270
Domov pro seniory Bukov	Za Vozovnou 783/1	44555661

Ostatní příspěvkové organizace

Název	Adresa	IČO
Collegium Bohemicum, o.p.s.	Masarykova 1000/3	27309231
Činoherní studio města Ústí nad Labem, příspěvková organizace	Varšavská 767/7	71294821
Jesle města Ústí nad Labem, příspěvková organizace	Mezní 2853/2	44555458
Kulturní středisko města Ústí nad Labem, příspěvková organizace	Velká Hradební 619/33	00673803
LABSKÁ PAROPLAVEBNÍ SPOLEČNOST, o.p.s. v likvidaci	Mírové náměstí 15/7, 412 01 Litoměřice	28725476
Městské služby Ústí nad Labem, příspěvková organizace	Panská 1700/23	71238301
Muzeum města Ústí nad Labem, příspěvková organizace	Masarykova 1000/3	00361321
Zoologická zahrada Ústí nad Labem, příspěvková organizace	Drážďanská 454/23	00081582

Družstva

Název	Adresa	IČO
Bytové družstvo BUKOV	Velká Hradební 2336/8	25468715

Obchodní společnosti

Název	Adresa	IČO
AVE Ústí nad Labem s.r.o.	Neštěmická 779/4	61329002
Dům kultury města Ústí nad Labem, s.r.o. v likvidaci	Velká Hradební 19/1025	47780436
Fotbalový klub Ústí nad Labem, a.s.	Velká Hradební 2336/8	27274055
HC SLOVAN ÚSTEČTÍ LVI a.s.	Masarykova 232	25019058
HYDROLABE s.r.o.	Na Pankráci 57	47282851
Metropolnet, a.s.	Mírové náměstí 3097/37	25439022
Severočeská vodárenská společnost a. s.	Přítkovská 1689, 415 00 Teplice	49099469
Severočeské divadlo s.r.o.	Lidické náměstí 1710/10	22774289
Tepelné hospodářství města Ústí nad Labem s.r.o.	Malátova 2437/11	49101684
Ústecká letecká, s.r.o.	Podhoří 364/36	25039768

- 1.3 S ohledem na skutečnost, že ve vztahu k Ovládané osobě nebyla uzavřena ovládací smlouva, zpracovalo představenstvo Ovládané osoby v souladu s ustanovením § 82 odst. 1 zákona č. 90/2013 Sb., o obchodních korporacích, v platném znění, tuto Zprávu o vztazích mezi propojenými osobami. Tato zpráva bude součástí výroční zprávy Ovládané osoby za rok 2016.

2. Informace o vztazích k Ovládající osobě

2.1 Mezi Ovládanou osobou a Ovládající osobou byly v účetním období roku 2016 uzavřeny tyto smlouvy:

Ovládající osoba

Název	IČO	Smluvní vztah
Statutární město Ústí nad Labem	00081531	Dodatek č. 1 k Nájemní smlouvě ze dne 14. 12. 2009 (12452/2016)
Statutární město Ústí nad Labem	00081531	Dohoda o využívání komunikací a odstavných ploch (10643/2016)
Statutární město Ústí nad Labem	00081531	Smlouva o výpůjčce (22349/2016)
Statutární město Ústí nad Labem	00081531	Dodatek č. 16 ke Smlouvě o závazku veřejné služby a úhradě prokazatelné ztráty z provozu městské hromadné dopravy ve Statutárním městě Ústí nad Labem (36083/2016)
Statutární město Ústí nad Labem	00081531	Dodatek č. 1 - Smlouvy o komplexním zajištění agendy Nucených odtahů (36239/2016)
Statutární město Ústí nad Labem	00081531	Smlouva o výpůjčce (42574/2016)
Statutární město Ústí nad Labem	00081531	Smlouva o zřízení věcného břemene - služebnosti inženýrské sítě (8679/2016)

Za způsobenou újmu by bylo možné považovat:

- rozdíl mezi výší maximální částky 209 276 tis. Kč stanovené Dodatkem č. 16 ke Smlouvě o závazku veřejné služby a úhradě prokazatelné ztráty z provozu městské hromadné dopravy ve Statutárním městě Ústí nad Labem (36083/2016) a výší prokazatelné ztráty včetně přiměřeného zisku za období dle finančního modelu MHD.
- rozdíl mezi výší maximální částky 1 500 tis. Kč stanovené Dodatkem č. 6 Smlouvy o veřejných službách v přepravě cestujících (Lanová dráha) (33509/2015) a výší potřebné kompenzace za období.

Nejzávažnějším rizikem je klesající hodnota vlastního kapitálu, kterou ovlivňuje neuhrazená ztráta minulých let. Pokračováním trendu poklesu vlastního kapitálu by mohlo dojít k znehodnocení investovaných veřejných prostředků do základního kapitálu Ovládané osoby.

2.2 Nebyla uskutečněna jednání týkající se majetku, který přesahuje 10% vlastního kapitálu Ovládané osoby.

2.3 Mezi Ovládanou osobou a Ovládající osobou nebyly uskutečněny žádné jiné právní úkony v zájmu ani na popud Ovládající osoby.

2.4 Mezi Ovládanou osobou a Ovládající osobou nebyla přijata ani uskutečněna žádná opatření v zájmu ani na popud Ovládající osoby.

3. Informace o vztazích k Dalším osobám ovládaných Ovládající osobou

3.1 Mezi Ovládanou osobou a Dalšími osobami ovládanými Ovládající osobou byly v účetním období roku 2016 uzavřeny tyto smlouvy:

Ostatní příspěvkové společnosti:

Název	IČO	Smluvní vztah
Městské služby Ústí nad Labem, příspěvková organizace	71238301	Dohoda o úhradě nákladů, spojených se zajištěním ostrahy objektu horní výstupní stanice Lanové dráhy Větruše (28394/2016)
Městské služby Ústí nad Labem, příspěvková organizace	71238301	Smlouva č. 02016151 o dodávce pitné vody z vnitřního vodovodu do stanice lanovky Větruše (40433/2016)

Tyto smlouvy byly uzavřeny za podmínek obvyklých v obchodním styku a plnění i protiplnění odpovídají podmínkám obvyklého obchodního styku, takže plněním těchto smluv nemůže Ovládané osobě vzniknout žádná újma.

- 3.2 Nebyla uskutečněna jednání týkající se majetku, který přesahuje 10 % vlastního kapitálu Ovládané osoby.
- 3.3 Mezi Ovládanou osobou a Dalšími osobami ovládanými Ovládající osobou nebyly uskutečněny žádné jiné právní úkony v zájmu ani na popud Dalších osob ovládaných Ovládající osobou.
- 3.4 Mezi Ovládanou osobou a Dalšími osobami ovládanými Ovládající osobou nebyla přijata ani uskutečněna žádná opatření v zájmu ani na popud Dalších osob ovládaných Ovládající osobou.



4. Informace o vztazích k dalším osobám ovládaných Ovládanou osobou

4.1 Další osoby ovládané Ovládanou osobou jsou:

Obchodní společnosti

Název	Adresa	IČO
Plnicí stanice CNG Předlice s.r.o.	Revoluční 3088/26	03100073

4.2. Mezi Ovládanou osobou a dalšími osobami ovládanými Ovládanou osobou byly v účetním období roku 2016 uzavřeny tyto smlouvy:

Ovládaná osoba

Název	IČO	Smluvní vztah
Plnicí stanice CNG Předlice s.r.o.	03100073	Dodatek č. 1 ke smlouvě o zřízení služebností (36546/2016)
Plnicí stanice CNG Předlice s.r.o.	03100073	Dodatek č. 1 ke smlouvě o umístění plnicí stanice (36547/2016)
Plnicí stanice CNG Předlice s.r.o.	03100073	Dohoda o narovnání (36548/2016)
Plnicí stanice CNG Předlice s.r.o.	03100073	Dodatek č. 1 ke smlouvě o úvěru (5744/2016)

Tyto smlouvy byly uzavřeny za podmínek obvyklých v obchodním styku a plnění i protiplnění odpovídají podmínkám obvyklého obchodního styku, takže plněním těchto smluv nemůže Ovládané osobě vzniknout žádná újma.


- 4.3. Nebyla uskutečněna jednání týkající se majetku, který přesahuje 10% vlastního kapitálu Ovládané osoby.
- 4.4. Mezi Ovládanou osobou a dalšími osobami ovládanými Ovládanou osobou nebyly uskutečněny žádné jiné právní úkony v zájmu ani na popud dalších osob ovládaných Ovládanou osobou.
- 4.5. Mezi Ovládanou osobou a dalšími osobami ovládanými Ovládanou osobou nebyla přijata ani uskutečněna žádná opatření v zájmu ani na popud dalších osob ovládaných Ovládanou osobou.

5. Závěr

- 5.1 Z výše uvedeného vyplývá, že v účetním období roku 2016 mohla vzniknout Ovládané osobě v důsledku vlivu Ovládající osoby majetková újma. Vzhledem k tomu, že jediným akcionářem Ovládané osoby je Ovládající osoba, nemá skutečnost vzniku újmy žádné důsledky. Nevzniká žádná povinnost ve smyslu § 71 odst. 2 zákona o obchodních korporacích nahradit újmu dalším akcionářům Ovládané osoby.

Ústí nad Labem, březen 2017

Za představenstvo Ovládané osoby:



Ing. Josef Matějka
předseda představenstva



Ing. Libor Turek, Ph.D.
člen představenstva

VIII. Účetní závěrka, výrok auditora



Zpráva nezávislého auditora

určená akcionářům a statutárnímu orgánu
účetní jednotky

Dopravní podnik města Ústí nad Labem a.s.

o ověření řádné účetní závěrky a výroční zprávy
k rozvahovému dni 31.12.2016
za ověřované období od 1.1.2016 do 31.12.2016

DŮVĚRA ZAVAZUJE

OBSAH ZPRÁVY

1. Vykonavatel auditu
2. Předmět a účel ověření
3. Příjemce zprávy
4. Právní rámec činnosti auditora
5. Auditorická zpráva

PŘÍLOHY

Výroční zpráva
Rozvaha
Výkaz zisku a ztráty
Přehled o změnách vlastního kapitálu
Přehled o peněžních tocích
Příloha k účetní závěrce

1. Vykonavatel auditu

Ověření účetní závěrky provedla auditorická společnost **FSG Finaudit, s.r.o.**, se sídlem v Olomouci, zapsaná v seznamu vedeném Komorou auditorů České republiky s evidenčním číslem KAČR 154 a zapsaná v obchodním rejstříku, vedeném Krajským soudem v Ostravě, oddíl C, vložka 12983, IČ: 61947407.

Ověření provedl tým pracovníků ve složení:

odpovědný auditor:	Ing. Jakub Šteinfeld
členové skupiny:	Ing. Martina Uhlířová
	Ing. Zuzana Buchtová
	Ing. Vojtěch Marada
	Ing. František Bábíček
	Ing. Jiří Osička, MBA

2. Předmět a účel ověření**2.1 Účetní jednotka**

Předmět ověření:	Řádná účetní závěrka a výroční zpráva
za účetní období:	2016
provedena ke dni:	31.12.2016
společnosti:	Dopravní podnik města Ústí nad Labem a.s.
právní forma:	akciová společnost
sídlo společnosti:	Revoluční 3088/26, Ústí nad Labem-centrum, 400 01 Ústí nad Labem
IČ:	25013891
zapsaná:	Krajským soudem v Ústí nad Labem, oddíl B, vložka 945

2.2 Předmět činnosti

- výroba, obchod a služby neuvedené v přílohách 1 až 3 živnostenského zákona
- opravy silničních vozidel
- klempířství a oprava karoserií
- provozování autoškoly



- výroba, instalace, opravy elektrických strojů a přístrojů, elektronických a telekomunikačních zařízení
- montáž, opravy, revize a zkoušky elektrických zařízení
- silniční motorová doprava - nákladní provozovaná vozidly nebo jízdními soupravami o největší povolené hmotnosti přesahující 3,5 tuny, jsou-li určeny k přepravě zvířat nebo věcí, - osobní provozovaná vozidly určenými pro přepravu více než 9 osob včetně řidiče, - nákladní provozovaná vozidly nebo jízdními soupravami o největší povolené hmotnosti nepřesahující 3,5 tuny, jsou-li určeny k přepravě zvířat nebo věcí, - osobní provozovaná vozidly určenými pro přepravu nejvýše 9 osob včetně řidiče

2.3 Den vzniku společnosti

1.1.1997

2.4 Statutární orgán - představenstvo společnosti

Ing. Josef Matějka	předseda představenstva
Ing. Pavel Havránek	místopředseda představenstva
Ivana Fišerová	člen představenstva
Ing. Michal Pavelka	člen představenstva
Ing. Libor Turek, Ph.D.	člen představenstva

2.5 Základní kapitál

675.000.000 Kč

3. Příjemce zprávy

Statutární orgán společnosti Dopravní podnik města Ústí nad Labem a.s.

Příjemce zprávy je povinen o obsahu této zprávy informovat akcionáře společnosti.

4. Právní rámec činnosti auditora

- zákon č. 563/1991 Sb., o účetnictví, vyhláška č. 500/2002 Sb. a České účetní standardy pro podnikatele,
- zákon o auditorech a Komoře auditorů ČR, Mezinárodní auditorské standardy a související aplikační doložky Komory auditorů ČR.



Zpráva nezávislého auditora

určená akcionářům

Výrok auditora

Provedli jsme audit přiložené účetní závěrky společnosti **Dopravní podnik města Ústí nad Labem a.s.**, IČ: 25013891, sídlem Revoluční 3088/26, Ústí nad Labem-centrum, 400 01 Ústí nad Labem (dále jen "Společnost"), sestavené na základě českých účetních předpisů, která se skládá z rozvahy k 31.12.2016, výkazu zisku a ztráty, přehledu o změnách vlastního kapitálu a přehledu o peněžních tocích za rok končící 31.12.2016 a přílohy této účetní závěrky, která obsahuje popis použitých podstatných účetních metod a další vysvětlující informace. Hlavním předmětem podnikání Společnosti je provozování veřejné hromadné dopravy.

Podle našeho názoru účetní závěrka podává věrný a poctivý obraz aktiv a pasiv Společnosti k 31.12.2016 a nákladů a výnosů a výsledku jejího hospodaření a peněžních toků za účetní období od 1.1.2016 do 31.12.2016 v souladu s českými účetními předpisy.

Základ pro výrok

Audit jsme provedli v souladu se zákonem o auditorech a standardy Komory auditorů České republiky (KA ČR) pro audit, kterými jsou mezinárodní standardy pro audit (ISA) případně doplněné a upravené souvisejícími aplikačními doložkami. Naše odpovědnost stanovená těmito předpisy je podrobněji popsána v oddílu Odpovědnost auditora za audit účetní závěrky. V souladu se zákonem o auditorech a Etickým kodexem přijatým Komorou auditorů České republiky jsme na Společnosti nezávislí a splnili jsme i další etické povinnosti vyplývající z uvedených předpisů. Domníváme se, že důkazní informace, které jsme shromáždili, poskytují dostatečný a vhodný základ pro vyjádření našeho výroku.

Ostatní informace uvedené ve výroční zprávě

Ostatními informacemi jsou v souladu s § 2 písm. b) zákona o auditorech informace uvedené ve výroční zprávě mimo účetní závěrku a naši zprávu auditora. Za ostatní informace odpovídá představenstvo Společnosti.

Náš výrok k účetní závěrce se k ostatním informacím nevztahuje. Přesto je však součástí našich povinností souvisejících s ověřením účetní závěrky seznámení se s ostatními informacemi a posouzení, zda ostatní informace nejsou ve významném (materiálním) nesouladu s účetní závěrkou či s našimi znalostmi o účetní jednotce získanými během ověřování účetní závěrky nebo zda se jinak tyto informace nejeví jako významně (materiálně) nesprávné. Také posuzujeme, zda ostatní informace byly ve všech významných (materiálních) ohledech vypracovány v souladu s příslušnými právními předpisy. Tímto posouzením se rozumí, zda ostatní informace splňují požadavky právních předpisů na formální náležitosti a postup vypracování ostatních informací v kontextu významnosti (materiality), tj. zda případné nedodržení uvedených požadavků by bylo způsobilo ovlivnit úsudek činěný na základě ostatních informací.

Na základě provedených postupů, do míry, již dokážeme posoudit, uvádíme, že

- ostatní informace, které popisují skutečnosti, jež jsou též předmětem zobrazení v účetní závěrce, jsou ve všech významných (materiálních) ohledech v souladu s účetní závěrkou a
- ostatní informace byly vypracovány v souladu s právními předpisy.

Dále jsme povinni uvést, zda na základě poznatků a povědomí o Společnosti, k nimž jsme dospěli při provádění auditu, ostatní informace neobsahují významné (materiální) věcné nesprávnosti. V rámci uvedených postupů jsme v obdržенých ostatních informacích žádné významné (materiální) věcné nesprávnosti nezjistili.

Odpovědnost představenstva Společnosti za účetní závěrku

Představenstvo odpovídá za sestavení účetní závěrky podávající věrný a poctivý obraz v souladu s českými účetními předpisy a za takový vnitřní kontrolní systém, který považuje za nezbytný pro sestavení účetní závěrky tak, aby neobsahovala významné (materiální) nesprávnosti způsobené podvodem nebo chybou.



Při sestavování účetní závěrky je představenstvo Společnosti povinno posoudit, zda je Společnost schopna nepřetržitě trvat, a pokud je to relevantní, popsat v příloze účetní závěrky záležitosti týkající se jejího nepřetržitého trvání a použití předpokladu nepřetržitého trvání při sestavení účetní závěrky, s výjimkou případů, kdy představenstvo plánuje zrušení Společnosti nebo ukončení její činnosti, resp. kdy nemá jinou reálnou možnost, než tak učinit.

Odpovědnost auditora za audit účetní závěrky

Naším cílem je získat přiměřenou jistotu, že účetní závěrka jako celek neobsahuje významnou (materiální) nesprávnost způsobenou podvodem nebo chybou a vydat zprávu auditora obsahující náš výrok. Přiměřená míra jistoty je velká míra jistoty, nicméně není zárukou, že audit provedený v souladu s výše uvedenými předpisy ve všech případech v účetní závěrce odhalí případnou existující významnou (materiální) nesprávnost. Nesprávnosti mohou vzniknout v důsledku podvodů nebo chyb a považují se za významné (materiální), pokud lze reálně předpokládat, že by jednotlivě nebo v souhrnu mohly ovlivnit ekonomická rozhodnutí, která uživatelé účetní závěrky na jejím základě přijmou.

Při provádění auditu v souladu s výše uvedenými předpisy je naší povinností uplatňovat během celého auditu odborný úsudek a zachovávat profesní skepticismus. Dále je naší povinností:

- Identifikovat a vyhodnotit rizika významné (materiální) nesprávnosti účetní závěrky způsobené podvodem nebo chybou, navrhnout a provést auditorské postupy reagující na tato rizika a získat dostatečné a vhodné důkazní informace, abychom na jejich základě mohli vyjádřit výrok. Riziko, že neodhalíme významnou (materiální) nesprávnost, k níž došlo v důsledku podvodu, je větší než riziko neodhalení významné (materiální) nesprávnosti způsobené chybou, protože součástí podvodu mohou být tajné dohody, falšování, úmyslná opomenutí, nepravdivá prohlášení nebo obcházení vnitřních kontrol představenstvem.
- Seznámit se s vnitřním kontrolním systémem Společnosti relevantním pro audit v takovém rozsahu, abychom mohli navrhnout auditorské postupy vhodné s ohledem na dané okolnosti, nikoli abychom mohli vyjádřit názor na účinnost vnitřního kontrolního systému.
- Posoudit vhodnost použitých účetních pravidel, přiměřenost provedených účetních odhadů a informace, které v této souvislosti představenstvo Společnosti uvedlo v příloze účetní závěrky.
- Posoudit vhodnost použití předpokladu nepřetržitého trvání při sestavení účetní závěrky představenstvem a to, zda s ohledem na shromážděné důkazní informace existuje významná (materiální) nejistota vyplývající z událostí nebo podmínek, které mohou významně zpochybnit schopnost Společnosti trvat nepřetržitě. Jestliže dojdeme k závěru, že taková významná (materiální) nejistota existuje, je naší povinností upozornit v naší zprávě na informace uvedené v této souvislosti v příloze účetní závěrky, a pokud tyto informace nejsou dostatečné, vyjádřit modifikovaný výrok. Naše závěry týkající se schopnosti Společnosti trvat nepřetržitě vycházejí z důkazních informací, které jsme získali do data naší zprávy. Nicméně budoucí události nebo podmínky mohou vést k tomu, že Společnost ztratí schopnost trvat nepřetržitě.
- Vyhodnotit celkovou prezentaci, členění a obsah účetní závěrky, včetně přílohy, a dále to, zda účetní závěrka zobrazuje podkladové transakce a události způsobem, který vede k věrnému zobrazení.

Naší povinností je informovat představenstvo a dozorčí radu mimo jiné o plánovaném rozsahu a načasování auditu a o významných zjištěních, která jsme v jeho průběhu učinili, včetně zjištěných významných nedostatků ve vnitřním kontrolním systému.

V Praze dne 27. dubna 2017



FSG Finaudit, s.r.o.
třída Svobody 645/2, Olomouc,
evidenční číslo společnosti KAČR č. 154
Ing. Jakub Šteinfeld
auditor odpovědný za vypracování
zprávy jménem společnosti,
evidenční číslo KAČR č. 2014



ROZVAHA



k. 3 1 . 1 2 . 2 0 1 6

v tisících Kč

IČ	2	5	0	1	3	8	9	1
----	---	---	---	---	---	---	---	---

Obchodní firma nebo jiný název účetní jednotky

Dopravní podnik města Ústí nad Labem a.s.

Sídlo nebo bydliště účetní jednotky
a místo podnikání, liší-li se od bydliště

**Revoluční 3088/26
ÚSTÍ NAD LABEM-centrum
40001**

otisk podacího razítka

Označ.	AKTIVA	číslo řádku	Běžné účetní období			Minulé období
			Brutto	Korekce	Netto	Netto
	AKTIVA CELKEM	A.+B.+C.+D. 001	+2 143 518	-1 110 713	+1 032 805	+1 024 378
B.	Dlouhodobý majetek	B.I.+...+B.III. 003	+1 784 917	-898 915	+886 002	+964 099
B.I.	Dlouhodobý nehmotný majetek	B.I.1.+...+B.I.x 004	+7 936	-5 988	+1 948	+2 375
B.I.2.	Ocenitelná práva	B.I.2.1.+B.I.2.2. 006	+7 936	-5 988	+1 948	+2 375
B.I.2.1.	Software	účty 013, (-)073, (-)091AÚ 007	+7 822	-5 874	+1 948	+2 375
B.I.2.2.	Ostatní ocenitelná práva	účty 014, (-)074, (-)091AÚ 008	+114	-114	+0	+0
B.II.	Dlouhodobý hmotný majetek	B.II.1.+...+B.II.x 014	+1 776 881	-892 927	+883 954	+961 624
B.II.1.	Pozemky a stavby	B.II.1.1.+B.II.1.2. 015	+855 868	-366 420	+489 448	+508 869
B.II.1.1.	Pozemky	účty 031, (-)092AÚ 016	+53 050		+53 050	+53 050
B.II.1.2.	Stavby	účty 021, (-)081, (-)092AÚ 017	+802 818	-366 420	+436 398	+455 819
B.II.2.	Hmotné movité věci a jejich soubory	účty 022, (-)082, (-)092AÚ 018	+906 104	-526 507	+379 597	+420 704
B.II.5.	Poskytnuté zálohy na dlouhodobý hmotný majetek a nedokončený dlouhodobý hmotný majetek	B.II.5.1.+B.II.5.2. 024	+14 909		+14 909	+32 051
B.II.5.1.	Poskytnuté zálohy na dlouhodobý hmotný majetek	účty 052, (-)095AÚ 025	+1 000		+1 000	+2 000
B.II.5.2.	Nedokončený dlouhodobý hmotný majetek	účty 042, (-)094 026	+13 909		+13 909	+30 051
B.III.	Dlouhodobý finanční majetek	B.III.1.+...+B.III.x 027	+100		+100	+100
B.III.1.	Podíly - ovládaná nebo ovládaná osoba	účty 043, 061, (-)096AÚ 028	+100		+100	+100
C.	Oběžná aktiva	C.I.+C.II.+C.III.+C.IV. 037	+357 912	-211 798	+146 114	+58 023
C.I.	Zásoby	C.I.1.+...+C.I.x 038	+17 431	-1 264	+16 167	+16 408
C.I.1.	Materiál	účty 111, 112, 119, (-)191 039	+17 431	-1 264	+16 167	+16 408
C.II.	Pohledávky	C.II.1.+...+C.II.2. 046	+241 787	-210 534	+31 253	+33 383
C.II.1.	Dlouhodobé pohledávky	C.II.1.1.+...+C.II.1.x 047	+6 768	-2 016	+4 752	+6 783
C.II.1.2.	Pohledávky - ovládaná nebo ovládaná osoba	účty 351AÚ, (-)391AÚ 049	+4 752		+4 752	+4 767
C.II.1.5.	Pohledávky - ostatní	C.II.1.5.1.+...+C.II.1.5.4. 052	+2 016	-2 016	+0	+2 016
C.II.1.5.4.	Jiné pohledávky	účty 335, 371, 373, 374, 375, 376, 378, (-)391AÚ 056	+2 016	-2 016	+0	+2 016
C.II.2.	Krátkodobé pohledávky	C.II.2.1.+...+C.II.2.x 057	+235 019	-208 518	+26 501	+26 600
C.II.2.1.	Pohledávky z obchodních vztahů	účty 311AÚ, 313AÚ, 315AÚ, (-)391AÚ 058	+21 580	-6 424	+15 156	+6 794
C.II.2.4.	Pohledávky - ostatní	C.II.2.4.1.+...+C.II.2.4.6. 061	+213 439	-202 094	+11 345	+19 806
C.II.2.4.3.	Stát - daňové pohledávky	účty 341, 342, 343, 345, (-)391AÚ 064	+3 218		+3 218	+2 080
C.II.2.4.4.	Krátkodobé poskytnuté zálohy	účty 314AÚ, (-)391AÚ 065	+686		+686	+669
C.II.2.4.5.	Dohadné účty aktivní	účty 388 066	+3 553		+3 553	+0
C.II.2.4.6.	Jiné pohledávky	účty 335, 371, 373, 374, 375, 376, 378, (-)391AÚ 067	+205 982	-202 094	+3 888	+17 057
C.IV.	Peněžní prostředky	C.IV.1.+...+C.IV.x 071	+98 694		+98 694	+8 232
C.IV.1.	Peněžní prostředky v pokladně	účty 211, 213, 261 072	+368		+368	+391
C.IV.2.	Peněžní prostředky na účtech	účty 221, 261 073	+98 326		+98 326	+7 841
D.	Časové rozlišení aktiv	D.1.+...+D.x 074	+689		+689	+2 256
D.1.	Náklady příštích období	účty 381 075	+630		+630	+2 199



Označ.	AKTIVA	číslo řádku	Běžné účetní období			Minulé období
			Brutto	Korekce	Netto	Netto
D.3.	Příjmy příštích období	účty 385 077	+59		+59	+57



Označ.	PASIVA	číslo řádku	Běžné účetní období	Minulé období	
			Netto	Netto	
	PASIVA CELKEM	A.+B.+C.+D.	001	+1 032 805	+1 024 378
A.	Vlastní kapitál	A.I.+A.II.+A.III.+A.IV.+A.V.+A.VI.	002	+677 398	+681 770
A.I.	Základní kapitál	A.I.1.+...+A.I.x	003	+675 000	+675 000
A.I.1.	Základní kapitál	účty 411 nebo 491	004	+675 000	+675 000
A.II.	Ážio a kapitálové fondy	A.II.1.+...+A.II.x	007	+29 675	+34 675
A.II.2.	Kapitálové fondy	A.II.2.1.+...+A.II.2.5.	009	+29 675	+34 675
A.II.2.1.	Ostatní kapitálové fondy	účty 413	010	+29 675	+34 675
A.III.	Fondy ze zisku	A.III.1.+...+A.III.x	015	+133 143	+132 709
A.III.1.	Ostatní rezervní fond	účty 421, 422	016	+128 652	+128 652
A.III.2.	Statutární a ostatní fondy	účty 423, 427	017	+4 491	+4 057
A.IV.	Výsledek hospodaření minulých let (+/-)	A.IV.1.+...+A.IV.x	018	-160 615	-124 044
A.IV.2.	Neuhrazená ztráta minulých let (-)	účty (-)429	020	-156 591	-120 021
A.IV.3.	Jiný výsledek hospodaření minulých let (+/-)	účty 426	021	-4 024	-4 023
A.V.	Výsledek hospodaření běžného účetního období (+/-)	Aktiva - A.1.-A.II.-A.III.-A.IV.-B.-C.-D.-A.VI.	022	+195	-36 570
B.+C.	Cizí zdroje	B.+C.	024	+355 176	+337 779
B.	Rezervy	B.1.+...+B.x	025	+6 886	+6 000
B.3.	Rezervy podle zvláštních právních předpisů	účty 451	028	+6 886	+6 000
C.	Závazky	C.I.+C.II.	030	+348 290	+331 779
C.I.	Dlouhodobé závazky	C.I.1.+...+C.I.x	031	+273 529	+252 458
C.I.2.	Závazky k úvěrovým institucím	účty 461	035	+266 928	+249 998
C.I.8.	Odložené daňové závazek	účty 481	041	+6 000	+2 460
C.I.9.	Závazky - ostatní	C.I.9.1.+...+C.I.9.3.	042	+601	
C.I.9.3.	Jiné závazky	účty 372, 373, 377, 379, 474, 479	045	+601	
C.II.	Krátkodobé závazky	C.II.1.+...+C.II.x	046	+74 761	+79 321
C.II.2.	Závazky k úvěrovým institucím	účty 221, 231, 232	050	+39 280	+34 158
C.II.3.	Krátkodobé přijaté zálohy	účty 324	051		+54
C.II.4.	Závazky z obchodních vztahů	účty 321, 325	052	+12 801	+11 685
C.II.8.	Závazky ostatní	C.II.8.1.+...+C.II.8.7.	056	+22 680	+33 424
C.II.8.3.	Závazky k zaměstnancům	účty 331, 333	059	+9 176	+9 294
C.II.8.4.	Závazky ze sociálního zabezpečení a zdravotního pojištění	účty 336	060	+5 422	+5 453
C.II.8.5.	Stát - daňové závazky a dotace	účty 341, 342, 343, 345, 346, 347	061	+4 113	+16 603
C.II.8.6.	Dohadné účty pasivní	účty 389	062	+1 309	+1 154
C.II.8.7.	Jiné závazky	účty 372, 373, 377, 379	063	+2 660	+920
D.	Časové rozlišení	D.1.+...+D.x	064	+231	+4 829
D.1.	Výdaje příštích období	účty 383	065	+42	+54
D.2.	Výnosy příštích období	účty 384	066	+189	+4 775

Sestaveno dne: 27.4.2017	Podpisový záznam fyzické osoby, která je účetní jednotkou nebo statutárního orgánu účetní jednotky, poznámka
Právní forma akciová společnost účetní jednotky:	Ing. Michal Pavelka Ing. Libor Turek, Ph.D.
Předmět podnikání: Městská a příměstská pozemní osobní doprava	
Pozn.:	



VÝKAZ ZISKU A ZTRÁTY



k. 3 1 . 1 2 . 2 0 1 6

Od: 1.1.2016 Do: 31.12.2016

v tisících Kč

IČ 2 5 0 1 3 8 9 1

Obchodní firma nebo jiný název účetní jednotky

Dopravní podnik města Ústí nad Labem a.s.

Sídlo nebo bydliště účetní jednotky a místo podnikání, liší-li se od bydliště

Revoluční 3088/26

**ÚSTÍ NAD LABEM-centrum
40001**

Označ.	VÝKAZ ZISKU A ZTRÁTY	číslo řádku	Skutečnost v účetním období	
			sledovaném	minulém
I.	Tržby z prodeje výrobků a služeb účty 601, 602	001	+168 941	+161 401
II.	Tržby za prodej zboží účty 604	002	+84 353	+89 517
A.	Výkonová spotřeba A.1.+...+A.x	003	+198 511	+210 016
A.1.	Náklady vynaložené na prodané zboží účty 504	004	+81 412	+86 775
A.2.	Spotřeba materiálu a energie účty 501, 502, 503	005	+89 503	+93 852
A.3.	Služby účty 511, 512, 513, 518	006	+27 596	+29 389
C.	Aktivace (-) účty 585, 586, 587, 588	008	-8 162	-9 399
D.	Osobní náklady D.1.+...+D.x	009	+202 513	+197 924
D.1.	Mzdové náklady účty 521, 522, 523	010	+145 718	+141 686
D.2.	Náklady na sociální zabezpečení, zdravotní pojištění a ostatní náklady D.2.1.+D.2.2.	011	+56 795	+56 238
D.2.1.	Náklady na sociální zabezpečení a zdravotní pojištění účty 524, 525, 526	012	+48 233	+46 625
D.2.2.	Ostatní náklady účty 527, 528	013	+8 562	+9 613
E.	Úprava hodnot v provozní oblasti E.1.+...+E.x	014	+119 235	+102 113
E.1.	Úpravy hodnot dlouhodobého nehmotného a hmotného majetku E.1.1.+E.1.2.	015	+92 526	+86 223
E.1.1.	Úpravy hodnot dlouhodobého nehmotného a hmotného majetku - trvalé účty 551, 557	016	+92 526	+86 223
E.2.	Úpravy hodnot zásob účty 559	018	-115	
E.3.	Úpravy hodnot pohledávek účty 558, 559	019	+26 824	+15 890
III.	Ostatní provozní výnosy III.1.+...+III.x	020	+298 803	+241 188
III.1.	Tržby z prodaného dlouhodobého majetku účty 641	021	+889	+1 459
III.2.	Tržby z prodaného materiálu účty 642	022	+127	+34
III.3.	Jiné provozní výnosy účty 644, 646, 647, 648, 697	023	+297 787	+239 695
F.	Ostatní provozní náklady F.1.+...+F.x	024	+30 447	+28 421
F.2.	Zůstatková cena prodaného materiálu účty 542	026	+3	+30
F.3.	Daně a poplatky v provozní oblasti účty 531, 532, 538	027	+1 888	+1 803
F.4.	Rezervy v provozní oblasti a komplexní náklady příštích období účty 552, 554, 555	028	+886	+3 000
F.5.	Jiné provozní náklady účty 543, 544, 545, 546, 547, 548, 549, 597	029	+27 670	+23 588
*	* Provozní výsledek hospodaření (+/-) I.+II.+III.-A.-B.-C.-D.-E.-F.	030	+9 553	-36 969
VI.	Výnosové úroky a podobné výnosy VI.1.+...+VI.x	039	+147	+123
VI.1.	Výnosové úroky a podobné výnosy - ovládaná nebo ovládající osoba účty 662, 665	040	+147	+123
J.	Nákladové úroky a podobné náklady J.1.+...+J.x	043	+3 070	+2 499
J.1.	Nákladové úroky a podobné náklady - ovládaná nebo ovládající osoba účty 562	044	+3 070	+2 499
VII.	Ostatní finanční výnosy účty 661, 663, 664, 666, 667, 668, 669, 698	046	+379	+3 573
K.	Ostatní finanční náklady účty 561, 563, 564, 565, 566, 567, 568, 569, 598	047	+3 274	+613
*	Finanční výsledek hospodaření (+/-) IV.+V.+VI.+VII.-G.-H.-I.-J.-K.	048	-5 818	+584
**	Výsledek hospodaření před zdaněním (+/-)	049	+3 735	-36 385
L.	Daň z příjmů L.1.+...+L.x	050	+3 540	+185
L.1.	Daň z příjmů splatná účty 591, 593, 595, 599	051		+186



Označ.	VÝKAZ ZISKU A ZTRÁTY	číslo řádku	Skutečnost v účetním období	
			středovaném	minulém
L.2.	Daň z příjmů odložená (+/-) účty 592	052	+3 540	-1
**	Výsledek hospodaření po zdanění (+/-) -- -L.	053	+195	-36 570
***	Výsledek hospodaření za účetní období (+/-) -- -M.	055	+195	-36 570
*	Čistý obrát za účetní období = I. + II. + III. + IV. + V. + VI. + VII. I.+II.+III.+IV.+V.+VI.+VII.	056	+552 623	+495 802

Sestaveno dne: 27.4.2017	Podpisový záznam fyzické osoby, která je účetní jednotkou nebo statutárního orgánu účetní jednotky, poznámka
Právní forma akciová společnost účetní jednotky:	Ing. Michal Pavelka Ing. Libor Turek, Ph.D.
Předmět podnikání: Městská a příměstská pozemní osobní doprava	
Pozn.:	



PŘEHLED O ZMĚNÁCH VLASTNÍHO KAPITÁLU



k. 3 1 . 1 2 . 2 0 1 6
 Od: 1.1.2016 Do: 31.12.2016
 v tisících Kč
 IČ: 2 5 0 1 3 8 9 1

Obchodní firma nebo jiný název účetní jednotky
Dopravní podnik města Ústí nad Labem a.s.
 Sídlo nebo bydliště účetní jednotky a místo podnikání, liší-li se od bydliště
**Revoluční 3088/26
 ÚSTÍ NAD LABEM-centrum
 40001**

Označ.	PŘEHLED O ZMĚNÁCH VLASTNÍHO KAPITÁLU	číslo řádku	Skutečnost v účetním období	
			sledovaném	minulém
A. Základní kapitál zapsaný v obchodním rejstříku (účet 411, 491)				
A.1.	Počáteční zůstatek účet 411, 491	001	+675 000	+675 000
A.4.	Konečný zůstatek	004	+675 000	+675 000
C. Základní kapitál A. +/- B. se zohledněním účtu (-)252				
C.1.	Počáteční zůstatek A. +/- B. A.1. + B.1.	009	+675 000	+675 000
C.6.	Konečný zůstatek A. +/- B. se zohledněním účtu (-)252 C.1. + C.5.	014	+675 000	+675 000
E. Kapitálové fondy (účet 413)				
E.1.	Počáteční zůstatek účet 413	019	+34 675	+34 675
E.3.	Snížení	021	+5 000	
E.4.	Konečný zůstatek	022	+29 675	+34 675
G. Rezervní fondy (účet 421, 422)				
G.1.	Počáteční zůstatek účet 421, 422	027	+128 652	+128 652
G.4.	Konečný zůstatek	030	+128 652	+128 652
H. Ostatní fondy ze zisku (účet 423, 427)				
H.1.	Počáteční zůstatek účet 423, 427	031	+4 057	+4 692
H.2.	Zvýšení	032	+5 065	+1 808
H.3.	Snížení	033	+4 631	+2 443
H.4.	Konečný zůstatek	034	+4 491	+4 057
J. Ztráta účetních období (účet 429 + zůstatek na straně MD účtu 431)				
J.1.	Počáteční zůstatek účet 429, 431	039	-160 614	-120 223
J.2.	Zvýšení	040	-36 386	-13 919
J.3.	Snížení	041	-36 385	-10 098
J.4.	Konečný zůstatek	042	-160 615	-124 044
L. Zisk / ztráta za účetní období po zdanění				
L.2.	Zvýšení	048	+195	
L.3.	Snížení	049	+0	+36 570
L.4.	Konečný zůstatek	050	+195	-36 570
Vlastní kapitál celkem				
X.1.	Počáteční zůstatek C.1. + C.2. + D.1. + E.1. + F.1. + G.1. + H.1. + I.1. + J.1. + K.1. + L.1. + M.1.	055	+681 770	+722 796
X.2.	Zvýšení A.2. + B.2. + C.3. + D.2. + E.2. + F.2. + G.2. + H.2. + I.2. + J.2. + K.2. + L.2. + M.2.	056	-31 126	-12 111
X.3.	Snížení A.3. + B.3. + C.4. + D.3. + E.3. + F.3. + G.3. + H.3. + I.3. + J.3. + K.3. + L.3. + M.3.	057	-26 754	+28 915
X.4.	Konečný zůstatek X.1. + X.2. - X.3.	058	+677 398	+681 770

Sestaveno dne: 27.4.2017	Podpisový záznam fyzické osoby, která je účetní jednotkou nebo statutárním orgánem účetní jednotky, poznámka
Právní forma: akciová společnost účetní jednotky:	Ing. Michal Pavelka Ing. Libor Turek, Ph.D.
Předmět podnikání: Městská a příměstská pozemní osobní doprava	
Pozn.:	

VÝKAZ O PENĚŽNÍCH TOCÍCH



k. 3 1 . 1 2 . 2 0 1 6

Od: 1.1.2016 Do: 31.12.2016

v tisících Kč

IČ 2 5 0 1 3 8 9 1

Obchodní firma nebo jiný název účetní jednotky

Dopravní podnik města Ústí nad Labem a.s.


Sídlo nebo bydliště účetní jednotky a místo podnikání, liší-li se od bydliště

**Revoluční 3088/26
ÚSTÍ NAD LABEM-centrum
40001**

Označ.	VÝKAZ O PENĚŽNÍCH TOCÍCH (CASH-FLOW)	číslo řádku	Skutečnost v účetním období	
			sledovaném	minulém
P.	Stav peněžních prostředků a peněžních ekvivalentů na začátku úč. období	001	+8 232	
Peněžní toky z hlavní výdělečné činnosti (provozní činnost)				
Z.	Účetní zisk nebo ztráta před zdaněním	002	+3 736	
A.1.	Úpravy o nepeněžní operace A.1.1.+...+A.1.6.	003	+135 586	
A.1.1.	Odpisy stálých aktiv (+) s výjimkou zůstatkové ceny prodaných stálých aktiv Umořování opravné položky k nabytému majetku (+/-)	004	+92 526	
A.1.2.	Změna stavu opravných položek, změna stavu rezerv	005	+27 595	
A.1.3.	Zisk (ztráta) z prodeje stálých aktiv (-/+)	006	-889	
A.1.5.	Vyúčtované nákladové úroky (s výjimkou úroků zahrnovaných do ocenění dlouhodobého majetku) (+) Vyúčtované výnosové úroky (-)	008	+2 923	
A.1.6.	Případné úpravy a ostatní nepeněžní operace	009	+13 431	
A*	Čistý peněžní tok z provozní činnosti před zdaněním a změnami pracovního kapitálu (Z + A.1.) Z + A.1.	010	+139 322	
A.2.	Změna stavu nepeněžních složek pracovního kapitálu A.2.1.+...+A.2.4.	011	-54 447	
A.2.1.	Změna stavu pohledávek z provozní činnosti (+/-), aktivních účtů časového rozlišení a dohadných účtů aktivních	012	-41 122	
A.2.2.	Změna stavu krátkodobých závazků z provozní činnosti (+/-), pasivních účtů časového rozlišení a dlouhodobých účtů pasivních	013	-13 680	
A.2.3.	Změna stavu zásob (+/-)	014	+355	
A**	Čistý peněžní tok z provozní činnosti před zdaněním (A* + A.2.) A* + A.2.	016	+84 875	
A.3.	Vyplacené úroky s výjimkou úroků zahrnovaných do ocenění dlouhodobého majetku(-)	017	-3 070	
A.4.	Přijaté úroky (s výjimkou investičních spol. a fondů) (+)	018	+146	
A***	Čistý peněžní tok z provozní činnosti (A** + A.3. + A.4. + A.5. + A.7.) A*** = A.3. + A.4. + A.5. + A.7.	022	+81 951	
Peněžní toky z investiční činnosti				
B.1.	Výdaje spojené s nabytím stálých aktiv	023	-14 429	
B.2.	Příjmy z prodeje stálých aktiv	024	+889	
B***	Čistý peněžní tok vztahující se k investiční činnosti (B.1. + B.2. + B.3.) B.1. + B.2. + B.3.	026	-13 540	
Peněžní toky z finančních činností				
C.1.	Dopady změn dlouhodobých závazků, popř. takových krátkodobých závazků, které spadají do oblasti finanční činnosti (např. některé provozní úvěry) na peněžní prostředky a ekvivalenty	027	+22 051	
C***	Čistý peněžní tok vztahující se k finanční činnosti (C.1. + C.2.) C.1. + C.2.	035	+22 051	
F.	Čisté zvýšení, resp. snížení peněžních prostředků (A*** + B*** + C***) A*** + B*** + C***	036	+90 462	



Označ.	VÝKAZ O PENĚŽNÍCH TOCÍCH (CASH-FLOW)	číslo řádku	Skutečnost v účetním období	
			sledovaném	minulém
R.	Stav peněžních prostředků a peněžních ekvivalentů na konci období (P+F)	P+F 037	+98 694	

Sestaveno dne: 27.4.2017	Podpisový záznam fyzické osoby, která je účetní jednotkou nebo statutárního orgánu účetní jednotky, poznámka
Právní forma akciová společnost účetní jednotky:	Ing. Michal Pavelka Ing. Libor Turek, Ph.D.
Předmět podnikání: Městská a příměstská pozemní osobní doprava	
Pozn.:	



Příloha k účetní závěrce společnosti k 31. 12. 2016

Příloha je zpracována v souladu s vyhláškou 500/2002 Sb., kterou se stanoví obsah účetní závěrky pro podnikatele. Údaje přílohy vycházejí z účetních písemností účetní jednotky (účetní doklady, účetní knihy a ostatní účetní písemnosti) a z dalších podkladů, které má účetní jednotka k dispozici. Hodnotové údaje jsou vykázány v celých tisících Kč, pokud není uvedeno jinak.

Obsah

1. Obecné údaje.....	2
1.1 Popis účetní jednotky	2
1.2 Majetková či smluvní spoluúčast účetní jednotky v jiných společnostech	5
1.3 Zaměstnanci společnosti, osobní náklady.....	5
1.4 Výše půjček, úvěrů, poskytnutých záruk a ostatních plnění akcionářům, členům statutárních a dozorčích orgánů.....	5
1.5 Informace o statutárním auditu.....	5
2 Informace o použitých účetních metodách, obecných účetních zásadách a způsobech oceňování.....	6
2.1 Způsob ocenění	6
2.1.1 Zásoby	6
2.1.2 Ocenění dlouhodobého hmotného a nehmotného majetku vytvořeného vlastní činností.....	6
2.2 Způsob stanovení reprodukční pořizovací ceny.....	6
2.3 Podstatné změny oceňování, odpisování a postupů účtování.....	6
2.4 Opravné položky k majetku.....	7
2.5 Odpisování	7
2.6 Operace v cizích měnách	7
3 Doplnující údaje k Rozvaze a k Výkazu zisku a ztráty	8
3.1 Položky významné pro hodnocení majetkové a finanční situace společnosti.....	8
3.1.1 Dotace, úvěry, odložená daň	8
3.1.2 Hmotný a nehmotný majetek kromě pohledávek	9
3.2 Pohledávky.....	11
3.2.1 Dlouhodobé pohledávky	11
3.2.2 Krátkodobé Pohledávky z obchodního styku po lhůtě splatnosti.....	12
3.2.3 Krátkodobé Jiné pohledávky	12
3.2.4 Údaje o pohledávkách a závazcích z titulu uplatnění zástavního a zajišťovacího práva	12
3.3 Základní kapitál, vlastní kapitál.....	13
3.4 Závazky	13
3.4.1 Krátkodobé závazky z obchodního styku po lhůtě splatnosti:.....	13
3.4.2 Závazky vůči OSSZ a ZP:	13
3.4.3 Doměrky daně z příjmů.....	13
3.4.4 Závazky k podnikům ve skupině	13
3.4.5 Závazky kryté podle zástavního práva	13
3.4.6 Závazky (nepeněžní i peněžní) nevyúčtované v účetnictví a neuvedené v rozvaze.....	14
3.5 Zákonné a ostatní rezervy.....	14
3.6 Výnosy z běžné činnosti a prodeje zboží v členění na tuzemsko a zahraničí.....	14
3.7 Celkové výdaje vynaložené za účetní období na výzkum a vývoj	14
4 Významné události, které nastaly po datu účetní závěrky.....	15
5 Dotace vykázané ve sledovaném účetním období s očekávaným finančním vypořádáním v následujícím období.....	16



1. Obecné údaje

1.1 Popis účetní jednotky

Obchodní firma: Dopravní podnik města Ústí nad Labem a.s.

Sídlo: Revoluční 3088/26, Ústí nad Labem-centrum, PSČ 400 01

Právní forma: akciová společnost

IČO: 250 13 891

Předmět podnikání a činnosti:

- výroba, obchod a služby neuvedené v přílohách 1 až 3 živnostenského zákona
- opravy silničních vozidel
- klempířství a oprava karoserií
- provozování autoškoly
- výroba, instalace a opravy elektrických strojů a přístrojů elektronických a telekomunikačních zařízení
- montáž, opravy, revize a zkoušky vyhrazených elektrických zařízení
- silniční motorová doprava:
 - nákladní provozovaná vozidla nebo jízdními soupravami o největší povolené hmotnosti přesahující 3,5 tuny, jsou-li určeny k přepravě zvířat nebo věcí
 - osobní provozovaná vozidla určenými pro přepravu více než 9 osob včetně řidiče
 - nákladní provozovaná vozidla nebo jízdními soupravami o největší povolené hmotnosti nepřesahující 3,5 tuny, jsou-li určeny k přepravě zvířat nebo věcí
 - osobní provozovaná vozidla určenými pro přepravu nejvýše 9 osob včetně řidiče
- provozování trolejbusové dráhy v rámci MHD v Ústí nad Labem
- provozování veřejné drážní osobní trolejbusové dopravy v rámci MHD v Ústí nad Labem
- provozování lanové dráhy "Lanová dráha na Větruši" na území Statutárního města Ústí nad Labem
- provozování veřejné drážní dopravy na lanové dráze "Lanová dráha na Větruši" na území Statutárního města Ústí nad Labem

Datum vzniku společnosti: 1. ledna 1997

Zakladatel a jediný akcionář: Statutární město Ústí nad Labem, se sídlem: Velká Hradební 2336/8, 400 01 Ústí nad Labem, IČO: 000 81 531

Osoby podílející se na základním kapitálu účetní jednotky více než 20%:

Název právnické osoby	Sídlo	Podíl %	
Statutární město Ústí nad Labem	Velká Hradební 2336/8, 400 01 Ústí nad Labem-centrum	100	
Základní kapitál	Nominální hodnota akcie	Počet akcií	Podíl celkem
675 000	1 000	675	675 000

Změny a dodatky v uplynulém účetním období v obchodním rejstříku:

1. Změny v představenstvu:

V uplynulém účetním období nedošlo k žádným změnám v představenstvu.

2. Změny v dozorčí radě:

Člen dozorčí rady:

PAVEL KAŠPAR, dat. nar. 1. května 1975
 Olšinky 578, Svádov, 403 22 Ústí nad Labem
 Den vzniku členství: 26. září 2016



Organizační struktura vedení podniku:

- Valná hromada (Rada města Ústí nad Labem v působnosti valné hromady společnosti)
- Představenstvo
- Dozorčí rada
- Vedení společnosti

Členové statutárních orgánů a vedení společnosti k rozvahovému dni 31. 12. 2016:**Představenstvo společnosti:**

Funkce	Příjmení, titul	Jméno
předseda představenstva	Ing. MATĚJKA	JOSEF
místopředseda představenstva	Ing. HAVRÁNEK	PAVEL
člen představenstva	FIŠEROVÁ	IVANA
člen představenstva	Ing. PAVELKA	MICHAL
člen představenstva	Ing. TUREK, Ph.D.	LIBOR

Dozorčí rada:

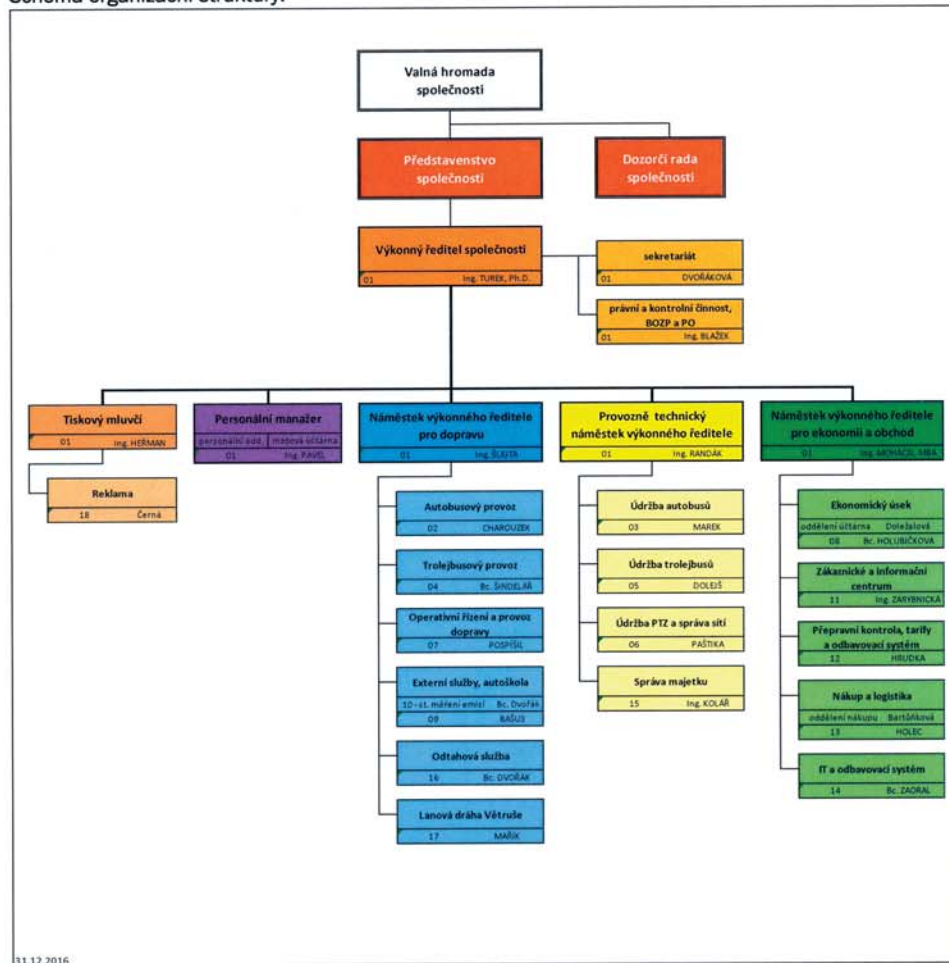
Funkce	Příjmení, titul	Jméno
předseda dozorčí rady	BAŠUS	BOHUSLAV
místopředseda dozorčí rady	VODSEĎÁLEK	PAVEL
člen dozorčí rady	DVOŘÁK	FRANTIŠEK
člen dozorčí rady	JUDr. ŽÁKOVSKÁ, Ph.D.	KAROLÍNA
člen dozorčí rady	KAŠPAR	PAVEL

Vedení společnosti:

Funkce	Příjmení, titul	Jméno
výkonný ředitel společnosti	Ing. TUREK, Ph.D.	LIBOR
provozně technický náměstek společnosti	Ing. RANDÁK	JIŘÍ
náměstek pro ekonomii a obchod	Ing. MÓHACSI, MBA	SIMONA
náměstek pro dopravu	Ing. ŠLEJTR	MILAN

Personální změny po rozvahovém dni do data účetní závěrky jsou uvedeny v bodě IV.

Schéma organizační struktury:



1.2 Majetková či smluvní spoluúčast účetní jednotky v jiných společnostech

Majetková spoluúčast vyšší než 20%:

Název společnosti	Sídlo	Výše podílu na základním kapitálu společnosti	Výše vlastního kapitálu společnosti částka	Výše účetního hospodářského výsledku
Plnicí stanice CNG Předlice s.r.o.	Revoluční 3088/26, Ústí nad Labem-centrum, 400 01 Ústí nad Labem	100	2 233*	1 809*

*Jedná se o předběžné výsledky roku 2016.

1.3 Zaměstnanci společnosti, osobní náklady

Období	Zaměstnanci celkem (prům. přep. stav)		Z toho řídících pracovníků (fyzický stav)	
	Sledované účetní období	Předchozí účetní období	Sledované účetní období	Předchozí účetní období
Rok 2016				
Průměrný počet zaměstnanců	462,33	469,63	23,58	23,00
Mzdové náklady	144 860	140 736	13 285	12 844
Odměny členům statutárních orgánů společnosti	857	910		

1.4 Výše půjček, úvěrů, poskytnutých záruk a ostatních plnění akcionářům, členům statutárních a dozorčích orgánů

Půjčky, úvěry a poskytnuté záruky:

Nebyly poskytnuty.

1.5 Informace o statutárním auditu

Celkové náklady na odměny statutárnímu auditorovi v roce 2016 za provedení povinného auditu účetní závěrky činí 290 včetně DPH.



2 Informace o použitých účetních metodách, obecných účetních zásadách a způsobech oceňování

Předkládaná účetní závěrka společnosti byla zpracována dle zákona č. 563/1991 Sb., o účetnictví v platném znění a na základě vyhlášky 500/2002 Sb., kterou se provádějí některá ustanovení zákona o účetnictví a souvisejících předpisů.

Účetní jednotka používá účetní metody způsobem vycházejícím z předpokladu, že bude nepřetržitě pokračovat ve své činnosti. Pro rok 2017 neexistuje významná nejistota spočívající zejména ve skutečnosti, že by účetní jednotka nemusela být schopna nepřetržitě pokračovat ve své činnosti.

2.1 Způsob ocenění

2.1.1 Zásoby

Účtování zásob:

Je prováděno způsobem A evidence zásob.

Výdej zásob ze skladu je účtován:

V cenách zjištěných váženým aritmetickým průměrem.

Ocenění zásob:

- oceňování zásob vytvořených ve vlastní režii: tyto zásoby účetní jednotka nemá,
- oceňování nakupovaných zásob je prováděno ve skutečných pořizovacích cenách zahrnujících cenu pořízení a vedlejší pořizovací náklady, zejména:
 - dopravné,
 - clo,
 - provize.

2.1.2 Ocenění dlouhodobého hmotného a nehmotného majetku vytvořeného vlastní činností

Uvedený DHM byl oceňován vlastními náklady ve složení:

- přímé náklady,
- výrobní režie.

Dle uvedeného způsobu byly taktéž oceněny modernizace dlouhodobého majetku ve vlastní režii. Modernizace byly započaty v listopadu 2012. V roce 2016 probíhaly modernizace šesti trolejbusů, z čehož byly započaty modernizace 2 trolejbusů. Dokončeny a zařazeny do provozu byly 2 trolejbusy. Výše aktivovaných nákladů k 31. 12. 2016 činila celkem 7 318.

V roce 2016 účetní jednotka ve vlastní režii započala a dokončila rekonstrukci trolejového vedení v ulici Masarykova, výše nákladů na tyto akce k 31. 12. 2016 činila 844.

Ocenění dlouhodobého majetku pořízeného úplatně

Nakoupený dlouhodobý hmotný a nehmotný majetek je oceňován pořizovacími cenami zahrnujícími cenu pořízení a vedlejší pořizovací náklady, jimiž jsou zejména: dopravné, clo, provize.

2.2 Způsob stanovení reprodukční pořizovací ceny

Účetní jednotka nemá ve sledovaném účetním období majetek oceněný reprodukční pořizovací cenou.

2.3 Podstatné změny oceňování, odpisování a postupů účtování

V roce 2016 nedošlo ke změnám způsobu oceňování, odpisování a postupů účtování.



2.4 Opravné položky k majetku

Opravné položky vytváří účetní jednotka dle interní směrnice, která je v souladu s příslušnými ustanoveními zákona č. 563/1991 Sb., o účetnictví, zák. č. 593/1992 Sb., o rezervách a zák. č. 586/1992 Sb., o daních z příjmů, ve znění pozdějších předpisů.

Opravné položky vytváří účetní jednotka k účtům majetku na základě výsledků inventarizace a výhradně v případě přechodného snížení ocenění majetku. K zásobám jsou tvořeny opravné položky na základě individuálního posouzení jednotlivých skladových položek, k pohledávkám na základě podrobného rozboru stáří a dobytosti jednotlivých pohledávek.

Účetní jednotka vytváří daňovou opravnou položku zejména k pohledávkám z obchodního styku.

Tvorba opravných položek v účetním období 2016:

Opravné položky k:	Počáteční stav	Tvorba	Zúčtování	Konečný stav
zásobám	1 378	170	285	1 264
pohledávkám - zákonné	1 092	0	10	1 082
pohledávkám - účetní (k pohl. z obch. styku)	5 716	0	374	5 342
pohledávkám - ostatní (k pohl. za manka a škody)	2 037	0	21	2 016
pohledávkám - ostatní (k pohl. z přepravní kontroly)	173 421	27 647		201 068
pohledávkám - řidiči v MHD (zálohy na jízdenky)	236	0	236	0
pohledávkám - odtahy	1 208	1 025	1 208	1 025
CELKEM	185 088	1 025	29 610	211 797

2.5 Odpisování

Odpisový plán účetních odpisů dlouhodobého majetku sestavila účetní jednotka v interních směrnících, přičemž vycházela z předpokládané doby životnosti (použitelnosti) zařazovaného majetku odpovídající obvyklým podmínkám jeho užívání. Daňové odpisy nejsou shodné s účetními odpisy.

Daňové odpisy - použitá metoda: lineární

System odpisování drobného dlouhodobého majetku

Drobný dlouhodobý hmotný majetek v ocenění od 5 do 40 je účtován na účet 022 05, 022 07 a je odpisován podle předpokládané doby použitelnosti, zpravidla po dobu 8 let.

Drobný hmotný majetek v ocenění do 5 je pořízován jako zásoba a při vyskladnění je účtován do nákladů společnosti na účet 501 13 a od částky 3 nadále veden v operativní evidenci na účtu 752 04.

Drobný dlouhodobý nehmotný majetek v částce od 5 do 60 je účtován na účet 013 01 a je odepisován podle předpokládané doby použitelnosti, zpravidla po dobu 4 let.

2.6 Operace v cizích měnách

V průběhu roku 2016 bylo uskutečněno několik obchodů se zahraničními dodavateli. Jedná se zejména o nákup zboží. Pro přepočty z cizí na českou měnu používá společnost denní kurz ČNB.

3 Doplnující údaje k Rozvaze a k Výkazu zisku a ztráty

3.1 Položky významné pro hodnocení majtkové a finanční situace společnosti

3.1.1 Dotace, úvěry, odložená daň

Dotace:

Účetní jednotce byly poskytnuty následující typy dotací:

Subjekt	Předmět	Částka
Statutární město Ústí nad Labem	Veřejné služby v městské autobusové a městské drážní dopravě	209 276
Statutární město Ústí nad Labem	Provozní a koncesní smlouva – Lanová dráha Větruše	2 120
Ústecký kraj (Statutární město Ústí nad Labem)	Vyrovnaní tržeb	24 597
Ústecký kraj (Statutární město Ústí nad Labem)	Veřejné služby v přepravě cestujících	6 417
Město Chlumeč	Veřejné služby ve veřejné autobusové dopravě	251
Obec Ryjice	Veřejné služby ve veřejné autobusové dopravě	26
Regionální rada regionu soudržnosti Severozápad	Dobudování obratiště a točny	15 315
Ústecký kraj	Dobudování obratiště a točny	1 395
Technická univerzita v Liberci	Za realizaci energetického monitoringu	275

Úvěry:

- **ČSOB a.s.**
 - V dubnu 2012 byl účetní jednotce poskytnut investiční úvěrový rámec revolvingového typu do limitu 300 000 na re/financování investic v rámci projektu IPRM Mobilita s dotacemi EU, zejména pak na obnovu vozového parku – nákup 26 moderních trolejbusů a na re/financování investic do běžné obnovy vozového parku mimo projekt. K 31. 12. 2014 byl výše uvedený revolvingový úvěr splacen.
 - 31. 12. 2014 byl načerpán dlouhodobý účelový úvěr na splacení výše uvedeného revolvingového úvěru ve výši 98 237 splatný v prosinci 2026. V roce 2016 uzavřela účetní jednotka úrokový swap na nominální částku s platností do 30. 4. 2021. K 31. 12. 2016 činil nesplacený zůstatek 81 865.
 - V dubnu 2012 byl účetní jednotce poskytnut kontokorentní úvěr pro provozní potřeby do limitu 10 000 K 31. 12. 2016 nebylo z úvěru čerpáno.
- **ČSOB Leasing, a.s.**
 - V květnu, červnu a červenci 2015 bylo účetní jednotce poskytnuto 30 investičních úvěrů na nákup 30 kusů autobusů Urbanway s pohonem na CNG v celkové výši 99 649 splatných v listopadu a v prosinci 2025 a v lednu 2026. V roce 2016 uzavřela účetní jednotka úrokový swap na nesplacenou částku s platností do 20. 5 2021. K 31. 12. 2016 činil celkový nesplacený zůstatek úvěrů 53 571.
- **ČS a.s.**
 - V lednu 2015 byl účetní jednotce poskytnut investiční úvěr ve výši 223 105 na částečné re/financování investic v rámci projektu IPRM Mobilita Nákup 16 kusů nízkopodlažních kapacitních trolejbusů délky do 15 metrů a nákup 10 kusů nízkopodlažních kloubových trolejbusů délky do 18 metrů a dále na re/financování investic v rámci projektu IPRM Mobilita Dobudování obratiště a točny Ústí nad Labem. Úvěr je splatný v prosinci 2026. Splátka splatná k 31. 12. 2016 byla ČS a.s. provedena 2. 1. 2017. V roce 2016 uzavřela účetní jednotka úrokový swap na nominální částku s platností do 31. 5. 2021. K 31. 12. 2016 činil nesplacený zůstatek 170 772.



Z důvodu obchodního tajemství účetní jednotka nezveřejňuje úrokové sazby. Celkově na úrocích bylo zaplaceno 3 070, náklady spojené s derivátovými operacemi činily 2 556.

Odložená daň:

Účetní jednotka v důsledku změny metodiky účtuje od roku 2002 o odložené dani.

Odložený daňový závazek k 31. 12. 2016 v korunách:

Popis přechodného rozdílu	Přechodné rozdíly	Odložená daň 19%	Pohledávka/závazek
rozdíl zůstatkových cen	41 415	7 869	Závazek
OP k pohledávkám	209 452	39 796	Pohledávka
OP k zásobám	1 264	240	Pohledávka
nezaplacené soc. a zdrav. poj. z odměn	186	35	Pohledávka
rezerva na soudní výlohy	0,00	0,00	
rezerva na obnovu vozového parku	0,00	0,00	
rezerva na opravu na nemovitosti	0,00	0,00	
neuplatněná daňová ztráta	0,00	0,00	
nevyužitý odpočet reinv.	0,00	0,00	
nezaplacené smluvní pokuty	201 068	38 203	Závazek
CELKEM	31 581	6 000	Závazek

odložená daň v roce 2015

2 460

odložená daň v roce 2016

6 000

úctováním rozdílu

3 540

MD 592

D481


3.1.2 Hmotný a nehmotný majetek kromě pohledávek

Rozpis dlouhodobého nehmotného majetku:

Majetek	Sledované období		Minulé období	
	Pořizovací cena	Oprávký	Pořizovací cena	Oprávký
Software	7 822	5 874	7 924	5 549
Ocenitelná práva – věcné břemeno	114	0	114	0

Rozpis dlouhodobého hmotného majetku:

Majetek	Sledované období		Minulé období	
	Pořizovací cena	Oprávký	Pořizovací cena	Oprávký
Stavby	802 818	366 420	797 640	341 821
Stroje a zařízení	132 112	104 541	122 104	99 436
Dopravní prostředky	754 398	406 888	746 698	353 334
Nedokončený DHM	13 909		30 051	0
Inventář	2 229	1 359	2 275	1 138
DDHM	17 365	13 719	17 815	14 278

Přehled o nejdůležitějších titulech pro přírůstky dlouhodobého majetku:

Majetek	Způsob pořízení	Doba odepisování v letech	Přírůstek ks	Pořizovací cena po odečtení dotace celkem
TZ – technologie MR 1 Bratislavská	Vlastní zdroje	16	1	4 776
TZ – Budova PDO	Vlastní zdroje	44	1	4 145
TZ – technologie MR 2 Bukov	Vlastní zdroje	16	1	3 715
TZ – technologie MR 4 Předlice	Vlastní zdroje	16	1	2 123
Autobus Iveco crossway	Vlastní zdroje	10	1	1 994
TZ – Budova pro údržbu autobusů	Vlastní zdroje	44	1	1 450

Přehled o majetku, jehož tržní ocenění je výrazně vyšší než jeho ocenění v účetnictví

Majetek	Počet ks	Tržní ocenění celkem	Přijatá dotace celkem	Ocenění v účetnictví celkem
12m nízkopodlažní autobusy MERCEDES-BENZ	4	20 972	4 800	16 172
12m nízkopodlažní autobusy TEDOM	5	26 277	3 950	22 327
13m nízkopodlažní autobusy SOLARIS	1	6 658	1 200	5 458
18m kloubové autobusy IRIS.BUS	3	24 706	24 706	0
18metrové kloubové nízkopodlažní trolejbusy ŠKODA ELECTRIC	10	136 412	47 943	88 657
15metrové kloubové nízkopodlažní trolejbusy ŠKODA ELECTRIC	16	196 800	69 170	127 740
Diagnostické zařízení Tbusy	7	588	218	370
12metrové nízkopodlažní autobusy IVECO BUS	30	181 000	120 634	60 592
Diagnostické zařízení Abusy	2	1 700	1 133	567
Obratiště a točna	1	19 226	17 170	2 056
System na počítání cestujících	1	151	151	0

Dlouhodobý hmotný majetek pořízený formou operativního leasingu:

Majetek	Doba nájmu v měsících	Datum pořízení	Předpokládaná pořizovací cena	Uhrazený pronájem v období
Ford TRANZIT 2012	60	04/2013	435	117
Ford TRANZIT MWB 350 BASE	72	08/2012	801	193
PEUGEOT Boxer 2.2 HDi	72	04/2013	642	141
PEUGEOT Boxer 2.2 HDi	72	04/2013	642	167
RENAULT Master 2.3 DCi	60	04/2013	436	141
Jednoramenný nosič kontejnerů IVECO	72	12/2013	2 021	411
Pevná odťahová plošina IVECO	72	12/2013	2 235	372
Radiová síť GPS				1 088

Souhrnná výše majetku neuvedená v rozvaze – předměty dlouhodobé spotřeby vedené v operativní evidenci a v podrozvahové evidenci

Majetek	Požizovací cena
Drobný DHM v ocenění do 5 vedený v operativní evidenci - nákup	2 001
Majetek, na který byla poskytnuta dotace ve výši 100 % pořizovací ceny - evidováno	24 857
Ostatní majetek v podrozvahové a operativní evidenci - evidováno	7 234

Rozpis hmotného majetku, který je zatížen zástavním právem

- **ČSOB a.s.**
 - Účetní jednotka má realizováno zástavní právo k nemovitostem na základě smlouvy o zřízení zástavního práva k zajištění úvěru až do výše 300 000.
 - Účetní jednotka má realizováno zástavní právo k movitým věcem (vybrané autobusy a trolejbusy) na základě zástavní smlouvy o zřízení zástavního práva k movitým věcem sepsané formou notářského zápisu
- **ČSOB Leasing, a.s.**
 - Účetní jednotka má realizováno zástavní právo k movitým věcem (vybrané autobusy a trolejbusy) na základě zástavní smlouvy o zřízení zástavního práva k movitým věcem sepsané formou notářského zápisu k zajištění úvěru až do výše 300 000.

- ČS a.s.
 - Účetní jednotka má realizováno zástavní právo k movitým věcem (vybrané trolejbusy) na základě zástavní smlouvy o zřízení zástavního práva k movitým věcem sepsané formou notářského zápisu.

Věcná břemena:

Druh věcného břemena	Katastrální území	Na vrub/ve prospěch
Chůze a jízdy	Předlice	na vrub
Chůze a jízdy	Ústí nad Labem	na vrub
Umístění a provoz elektrorozvodného zařízení	Předlice	na vrub
Umístění a provoz elektrorozvodného zařízení	Klíše	na vrub
Umístění a provoz elektrorozvodného zařízení	Všebořice	na vrub
Umístění a provoz elektrorozvodného zařízení	Neštětice	na vrub
Umístění a provoz elektrorozvodného zařízení	Ústí nad Labem	na vrub
Stezky a cesty	Předlice	na vrub
Závěsy trakčního trolejového vedení	Ústí nad Labem	ve prospěch
Závěsy trakčního trolejového vedení	Klíše	ve prospěch
Závěsy trakčního trolejového vedení	Předlice	ve prospěch
Závěsy trakčního trolejového vedení	Krásné Březno	ve prospěch
Stožáry trakčního trolejového vedení	Bukov	ve prospěch
Stožáry trakčního trolejového vedení	Skorotice	ve prospěch
Stožáry trakčního trolejového vedení	Božtěšice	ve prospěch
Stožáry trakčního trolejového vedení	Klíše	ve prospěch
Stožáry trakčního trolejového vedení	Střekov	ve prospěch
Stožáry trakčního trolejového vedení	Ústí nad Labem	ve prospěch
Chůze a jízdy	Střekov	Ve prospěch

Ostatní informace
3.2 Pohledávky
3.2.1 Dlouhodobé pohledávky

Rozbor Dlouhodobých pohledávek k datu 31. 12. 2016	DD pohledávky (brutto)	Podíl (v %)	Minulé období (k datu 31. 12. 2015)	Podíl (v %)
Dlouhodobé pohledávky celkem	6 747	100	6 783	100
Pohledávky - ovládaná nebo ovládající osoba	4 752	70	4 767	70
Jiné pohledávky	1 995	30	2 016	30

Účetní jednotka eviduje k 31. 12. 2016 pohledávky v souhrnné výši 4 752 vůči podniku Plnicí stanice CNG Předlice s.r.o.

3.2.2 Krátkodobé Pohledávky z obchodního styku po lhůtě splatnosti

Rozbor KD pohledávek k datu 31. 12. 2016	KD pohledávky z OS (brutto)	Podíl (v %)	Minulé období (k datu 31. 12. 2015)	Podíl (v %)
Pohledávky z OS celkem	21 580	100	13 602	100
do lhůty splatnosti	12 249	57	6 205	46
po lhůtě splatnosti 1 až 90 dnů	2 896	13	588	4
po lhůtě splatnosti 91 až 180 dnů	5	0	0	0
po lhůtě splatnosti 181 až 365 dnů	-7	0	0	0
po lhůtě splatnosti 1 až 5 let	5 832	27	6 808	50
po lhůtě splatnosti 5 let a více	605	3	0	

3.2.3 Krátkodobé Jiné pohledávky

Rozbor Jiných pohledávek k datu 31. 12. 2016	Jiné pohledávky (brutto)	Podíl (v %)	Minulé období (k datu 31. 12. 2015)	Podíl (v %)
Jiné pohledávky celkem	205 982	100	193 960	100
Pohledávky z přepravní kontroly	201 068	98	173 421	89
Ostatní pohledávky	4 914	2	19 331	11

OP k pohledávkám k datu 31. 12. 2016	OP k pohledávkám z OS (brutto)	Podíl (v %)	Minulé období (k datu 31. 12. 2015)	Podíl (v %)
Opravné položky k pohledávkám celkem	210 535	100	183 711	100
OP k pohledávkám – zákonná	1 082	1	1 092	1
OP k pohledávkám – ostatní z OS	5 342	3	5 716	3
OP k pohledávkám za manka a škody	2 016	1	2 037	1
OP k pohledávkám z přepravní kontroly	201 068	96	173 421	94
OP k pohledávkám za řidiči v MHD	0	0	236	0
OP k pohledávkám za odtahy	1 025	0	1 208	1

3.2.4 Údaje o pohledávkách a závazcích z titulu uplatnění zástavního a zajišťovacího práva

Účetní jednotka nemá.

3.3 Základní kapitál, vlastní kapitál

Změny ve vlastním kapitálu jsou uvedeny v samostatném přehledu o změnách vlastního kapitálu, který je součástí účetní závěrky za rok 2016.

Společnost poskytuje ze sociálního fondu návratné půjčky zaměstnancům. Tyto půjčky jsou evidovány v podrozvahové evidenci. Výše nesplacených půjček k 31. 12. 2016 byla 32.

3.4 Závazky

3.4.1 Krátkodobé závazky z obchodního styku po lhůtě splatnosti:

Rozbor KD závazků k datu 31. 12. 2016	KD závazky z OS	Podíl (v %)	Minulé období (k datu 31. 12. 2015)	Podíl (v %)
Závazky z OS celkem	13 236	100	11 685	100
ve lhůtě splatnosti	12 231	92	11 678	100
po lhůtě splatnosti 1 až 90 dnů	904	7	5	0
po lhůtě splatnosti 91 až 180 dnů	2	0	0	0
po lhůtě splatnosti 181 až 365 dnů	107	1	0	0
po lhůtě splatnosti 1 až 5 let	-9	0	0	0
po lhůtě splatnosti 5 let a více	1	0	1	0

3.4.2 Závazky vůči OSSZ a ZP:

K 31. 12. 2016 jsou evidovány závazky ve výši 4 vůči Okresní správě sociálního zabezpečení (odvod sociálního a důchodového pojištění), ve výši 2 vůči zdravotním pojišťovnám (odvody zdravotního pojištění) a ve výši 1 vůči Finančnímu úřadu (odvody srážkové a zálohové daně z příjmů). Tyto závazky jsou splatné v lednu 2017 a byly také v tomto účetním období uhrazeny.

3.4.3 Doměrky daně z příjmů

Účetní jednotka nemá.

3.4.4 Závazky k podnikům ve skupině

Účetní jednotka nemá.

3.4.5 Závazky kryté podle zástavního práva

- ČSOB a.s.
 - Dlouhodobý účelový úvěr na splacení investičního úvěrového rámce revolvingového typu do limitu 300 000 na re/financování investic v rámci projektu IPRM Mobilita s dotacemi EU, zejména pak na obnovu vozového parku - nákup 26 moderních trolejbusů a na re/financování investic do běžné obnovy vozového parku mimo projekt ve výši 98 237 splatný v prosinci 2026.
- ČSOB Leasing, a.s.
 - 30 investičních úvěrů na nákup 30 kusů autobusů Urbanway s pohonem na CNG v celkové výši 99 649 splatných v listopadu a v prosinci 2025 a v lednu 2026.
- ČS a.s.
 - Investiční úvěr ve výši 223 105 na částečné re/financování investic v rámci projektu IPRM Mobilita Nákup 16 kusů nízkopodlažních kapacitních trolejbusů délky do 15 metrů a nákup 10 kusů nízkopodlažních kloubových trolejbusů délky do 18 metrů a dále na re/financování investic v rámci projektu IPRM Mobilita Dobudování obřatiště a točny Ústí nad Labem. Úvěr je splatný v prosinci 2026

3.4.6 Závazky (nepeněžní i peněžní) nevyúčtované v účetnictví a neuvedené v rozvaze

Soudní spory - k 31. 12. 2016 se společnost neúčastnila žádného soudního sporu, jehož rozhodnutí by mělo podstatný dopad na společnost. Objem soudních sporů, kde společnost vystupuje jako strana žalovaná, činí 519.

3.5 Zákonné a ostatní rezervy

Účetní jednotka vytvářela v roce 2016 zákonné rezervy v celkové výši 9 165 na opravu nemovitosti v areálu vozovny autobusů v Předlicích, na opravu oplocení areálu vozovny Všebořice a Předlice a na opravu zpevnění plochy areálu vozovny Všebořice a Předlice. Účetní jednotka rozpouštěla v roce 2016 zákonné rezervy v celkové výši 8 279 na opravu nemovitosti v areálu vozovny autobusů v Předlicích.

Ostatní rezervy účetní jednotka nevytvářela.

3.6 Výnosy z běžné činnosti a prodeje zboží v členění na tuzemsko a zahraničí

Činnost	Prodej služeb	Prodej zboží	Ostatní neuvedené výnosy	Celkem
tuzemská	168 941	84 353	299 329	552 623
zahraniční	-	-	-	-

Prodej zboží byl tvořen zejména prodejem nafty a dalších provozních kapalin (AdBlue) třetím osobám.

3.7 Celkové výdaje vynaložené za účetní období na výzkum a vývoj





Účetní jednotka nemá.

4 Významné události, které nastaly po datu účetní závěrky

- 22. 3. 2017 proběhlo jednání Rady města Ústí nad Labem v působnosti valné hromady účetní jednotky, na kterém Rada města Ústí nad Labem ke dni 23. 3. 2017 odvolala z funkce člena představenstva Ivanu Fišerovou, nar. 10. 10. 1970 a ke dni 24. 3. 2017 zvolila do funkce člena představenstva Petra Valtu, nar. 28. 2. 1989.
- 5. 4. 2017 proběhlo (mimořádné) jednání Rady města v působnosti valné hromady účetní jednotky, na kterém Rada města Ústí nad Labem ke dni 6. 4. 2017 odvolala z funkce člena představenstva Ing. Josefa Matějku, nar. 9. 10. 1947 a ke dni 7. 4. 2017 zvolila do funkce člena představenstva JUDr. Ilonu Tajchnerovou, nar. 30. 1. 1953.
- 12. 4. 2017 proběhlo jednání Rady města Ústí nad Labem v působnosti valné hromady účetní jednotky, na kterém Rada města Ústí nad Labem ke dni 30. 4. 2017 schválila odstoupení z funkce člena představenstva Ing. Pavla Havránka, nar. 21. 1. 1947.

5 Dotace vykázané ve sledovaném účetním období s očekávaným finančním vypořádáním v následujícím období

Účetní jednotka nemá.

Sestaveno dne:	Sestavil:	Osoba odpovědná za účetní závěrku:	Podpis statutárního zástupce:
27. 4. 2017	Doležalová Hana Vedoucí oddělení účetárna	Ing. Simona Mohacsi, MBA Náměstkyně VŘ pro ekonomii a obchod	Ing. Michal Pavelka, Předseda představenstva Ing. Libor Turek, Ph.D. Výkonný ředitel společnosti a člen představenstva
			 



IX. Základní kontakty



DOPRAVNÍ PODNIK

města Ústí nad Labem a.s.



Dopravní podnik města Ústí nad Labem a.s.

Kontaktní adresa: Revoluční 3088/26
400 01 Ústí nad Labem

Doručovací adresa: Jateční 426
400 19 Ústí nad Labem

Telefon: 475 652 215
(sekretariát výkonného ředitele společnosti)

Fax: 475 652 272

Zákaznické a informační centrum

Kontaktní adresa: Revoluční 3088/26
400 01 Ústí nad Labem

Telefon: 475 258 111
475 258 176

E-mail: info@dpmul.cz

Otevírací doba: pondělí – pátek:
6⁰⁰ – 18⁰⁰

Bezplatná infolinka: 800 100 613

Dopravní dispečink

Telefon: 475 211 547

Autobusová vozovna Předlice

Kontaktní adresa: Jateční 426
400 19 Ústí nad Labem

Telefon: 475 652 111

Trolejbusová vozovna Všebořice

Kontaktní adresa: Masarykova 58
400 10 Ústí nad Labem

Telefon: 475 668 011



Dopravní podnik města Ústí nad Labem a.s.

Kontaktní adresa:
Revoluční 3088/26, 400 01 Ústí nad Labem

Doručovací adresa:
Jateční 426, 400 19 Ústí nad Labem

www.dpmul.cz

